

UN OUTIL CONÇU POUR

# Identifier Votre Cas D'utilisation Pour L'IA Générative

Un guide destiné aux équipes pour identifier  
les applications de l'IA générative





# DIGITAL

qui  
nous  
sommes

DIGITAL, le pôle d'innovation du Canada en matière de technologies numériques, favorise la croissance des entreprises canadiennes grâce à l'élaboration, à l'adoption et au déploiement de technologies conçues au Canada, et à la collaboration avec l'industrie en vue de créer une main-d'œuvre dotée de compétences numériques dans le but d'avoir un impact positif sur la vie des Canadiens d'un océan à l'autre.

ce  
que  
nous  
faisons

Nous réunissons des entreprises, des universitaires, des communautés et des agences gouvernementales pour résoudre certains des principaux défis auxquels l'industrie et la société sont confrontés et ce, plus rapidement et efficacement que ne le pourrait une organisation qui travaille seule. En adoptant un puissant modèle qui allie la collaboration intersectorielle, la création d'IP canadiens et des co-investissements axés sur les résultats, nous libérons le potentiel du secteur industriel canadien à réussir et à montrer la voie dans le monde numérique.

# normative

qui  
nous  
sommés

Normative est une entreprise d'innovation canadienne qui possède une expertise unique lui permettant de résoudre des problèmes complexes grâce à une intégration profonde de la conception et du développement. Notre méthodologie d'innovation fondée sur des données probantes a été peaufinée au gré de centaines d'interventions auprès de clients à travers le monde. Nous savons que tous les gains stratégiques passent par une attention soutenue aux détails. C'est là que nous intervenons.

ce  
que  
nous  
faisons

Depuis 15 ans, nous contribuons à la réussite de chefs de file au sein de grandes organisations en éliminant pour eux toutes les incertitudes liées à l'innovation. L'exploration de nouvelles technologies telles que l'IA générative exige la collecte et la validation de données probantes afin d'éliminer les risques qui pourraient survenir au stade de l'exploitation commerciale d'excellents nouveaux produits, services et stratégies. Que vous soyez en train de créer une feuille de route pour l'adoption de l'IA générative ou de développer un cas d'utilisateur, Normative comprend le cheminement complet d'une idée, du stade de la conception à celui de la commercialisation.

Comment évaluez-vous actuellement les débouchés et les risques liés à l'IA générative au sein de votre entreprise?  
Si vous avez des questions ou souhaitez discuter d'idées d'applications de l'IA générative, envoyez-nous un message à l'adresse [AI@normative.com](mailto:AI@normative.com).

# Table de Matières

|           |  |           |
|-----------|--|-----------|
| <b>01</b> | <b>Adopter L'IA Générative à des Fins Utiles</b>                                 | <b>06</b> |
|           | 1.1 La Fonction de L'outil D'évaluation des Cas D'utilisation de L'IA Générative | 07        |
|           | 1.2 L'utilisateur de Cet Outil   | 08        |
|           | 1.3 Les Stades de Maturité de L'adoption de L'IA Générative                      | 09        |
|           | 1.4 Les Étapes de Maturité de L'adoption de L'IA Générative                      | 10        |
| <b>02</b> | <b>Aperçu et Instructions Sur L'outil</b>  | <b>11</b> |
|           | 2.1 Survol de L'outil D'évaluation des Cas D'utilisation                         | 12        |
|           | 2.2 Directives Liées à L'outil D'évaluation des Cas D'utilisation                | 13        |
|           | 2.3 Questions Préliminaires  | 14        |
| <b>03</b> | <b>Étape 1 : Comprendre les Capacités de L'IA Générative</b>                     | <b>15</b> |
|           | 3.1 Qu'est-Ce Que L'IA Générative?   | 16        |
|           | 3.2 Ce Que L'IA Générative Accomplit Bien  | 17        |
|           | 3.3 Ce Que L'IA Générative N'accomplit Pas Bien                                  | 18        |
| <b>04</b> | <b>Étape 2 : Jumeler des Tâches Précises Aux Capacités de L'IA Générative</b>    | <b>19</b> |
|           | 4.1 Pour les Ressources Humaines   | 20        |
|           | 4.2 Pour les Technologies de L'information                                       | 21        |
|           | 4.3 Pour le Service des Finances   | 22        |
|           | 4.4 Pour la Recherche et le Développement  | 23        |
|           | 4.5 Pour le Marketing  | 24        |

# Table de Matières

|           |  |           |
|-----------|--|-----------|
| <b>05</b> | <b>Étape 3 : Votre Cas D'utilisation de L'IA Générative</b>                                    | <b>25</b> |
|           | 5.1 Élaboration de Votre Cas D'utilisation de L'IA Générative                                  | 26        |
| <b>06</b> | <b>Étape 4 : Évaluation de L'impact et de L'effort Requis Pour<br/>Votre Cas D'utilisation</b> | <b>27</b> |
|           | 6.1 Évaluation de Cas D'utilisation de L'IA Générative   | 28        |
|           | 6.2 Priorisation des Cas D'utilisation de L'IA Générative                                      | 29        |
| <b>07</b> | <b>Étude de Cas - Exemples</b>   | <b>30</b> |
|           | 7.1 Pour la Programmation  | 31        |
|           | 7.2 Pour la Quête de Documents   | 32        |
|           | 7.3 Pour L'analyse des Curriculums Vitæ  | 33        |
|           | 7.4 Pour la Rédaction de Contenu   | 34        |
|           | 7.5 Pour la Création de Cours de Formation   | 35        |
|           | 7.6 Pour les Robots Conversationnels   | 36        |
| <b>08</b> | <b>Étapes Suivantes</b>  | <b>37</b> |
|           | 8.1 IA Générative : Ce Qu'il Faut Faire et ce Qu'il Faut Éviter                                | 38        |
|           | 8.2 Ressources Utiles  | 39        |
|           | 8.3 Passer à L'étape 3   | 40        |

# 01

## Adoption L'IA Générative à des Fins Utiles

Cette section présente un aperçu de la fonction de l'outil, et de la manière dont il vous aidera à adopter l'IA générative.

# La Fonction de L'outil D'évaluation des Cas D'utilisation de L'IA Générative

**“Comment est-ce que ça [L'IA générative] m'est bénéfique? Pour en faire la démonstration, il faut comprendre quels sont les problèmes que vous tentez de résoudre.”**

**Un Gestionnaire**

## L'IA GÉNÉRATIVE EST UN ATOUT, À CONDITION D'ÊTRE EMPLOYÉE À DES FINS UTILES

L'IA générative transforme la manière dont nous accomplissons de nombreuses tâches et élaborant constamment de nouvelles solutions et de nouveaux outils. Des organisations de différents secteurs industriels transforment leurs processus commerciaux et leurs expériences-client pour devenir des entreprises basées sur l'IA et capables d'en tirer un avantage concurrentiel.

Toutefois, lorsque vous explorez l'utilisation de nouvelles technologies, sachez qu'elles seront porteuses de valeur uniquement si vous les utilisez pour accomplir des choses essentielles.

## QU'EST-CE QU'UN OUTIL D'ÉVALUATION DES CAS D'UTILISATION?

Un outil d'évaluation cas d'utilisation aide les gestionnaires et leurs équipes à trouver la valeur résultant de l'application de nouveaux produits, technologies ou services. Ces outils permettent de combler les lacunes entre les besoins de l'entreprise et les capacités techniques.

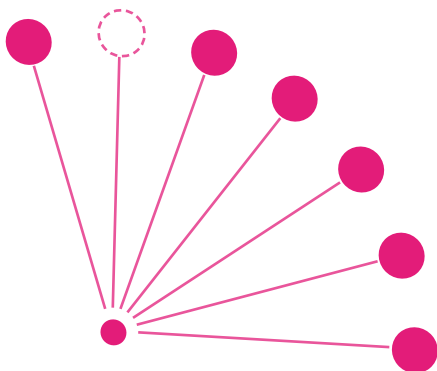
## UN OUTIL CONÇU POUR IDENTIFIER LES EMPLOIS UTILES DE L'IA GÉNÉRATIVE

Cet outil a été conçu en collaboration avec diverses organisations qui sont arrivées à l'étape de la définition des manières dont l'IA générative pourrait résoudre des défis pour leur équipe.

La fonction de cet outil est d'aider les gestionnaires et leurs équipes à identifier des utilisations de l'IA générative. Cet outil aide à identifier les manières dont l'IA générative peut améliorer l'efficacité de certaines tâches de travail et rehausser l'expérience-client au moyen de produits et de services.

**“Les organisations ont besoin de savoir comment les employés peuvent l'utiliser pour mieux accomplir les tâches de leur emploi, plutôt que d'imaginer les manières dont elle va nous remplacer.”**

**Un Gestionnaire**



# L'utilisateur de Cet Outil

## DU SOUTIEN POUR LES GESTIONNAIRES À L'ÉTAPE 2 DE L'ADOPTION DE L'IA GÉNÉRATIVE

L'adoption et l'utilisation de l'IA générative s'échelonnent sur cinq étapes de maturité, favorisant un cycle continu d'apprentissage et d'adaptation.

Cet outil a été conçu spécifiquement pour aider les gestionnaires qui se trouvent à l'étape 2 à atteindre toutes les étapes de l'adoption et de l'utilisation de l'IA générative.

### Étape 1 Découverte

Vous avez entendu parler de l'IA générative dans des articles, et vous avez envie de voir comment cette ressource pourrait s'appliquer à votre situation et celle de votre organisation.

### Étape 2 Définition

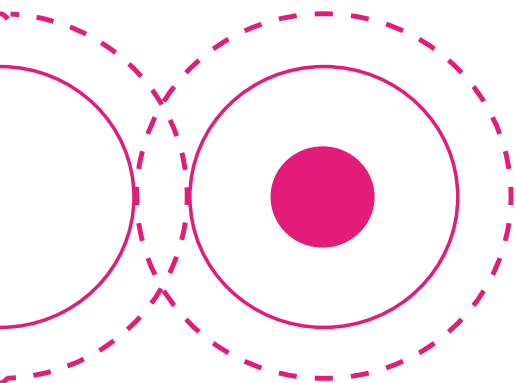
Vous avez suivi des cours sur l'IA générative et exploré certains de ses outils, et vous voulez maintenant identifier des cas d'utilisation qui pourraient améliorer la manière d'accomplir certaines de vos tâches de travail.

### Étape 3 Expérimentation

Après avoir identifié et priorisé les cas d'utilisation appropriés pour votre équipe, vous voulez maintenant évaluer les solutions proposées par l'IA générative pour déterminer si elles représentent une valeur ajoutée et si elles pourraient améliorer les résultats commerciaux.

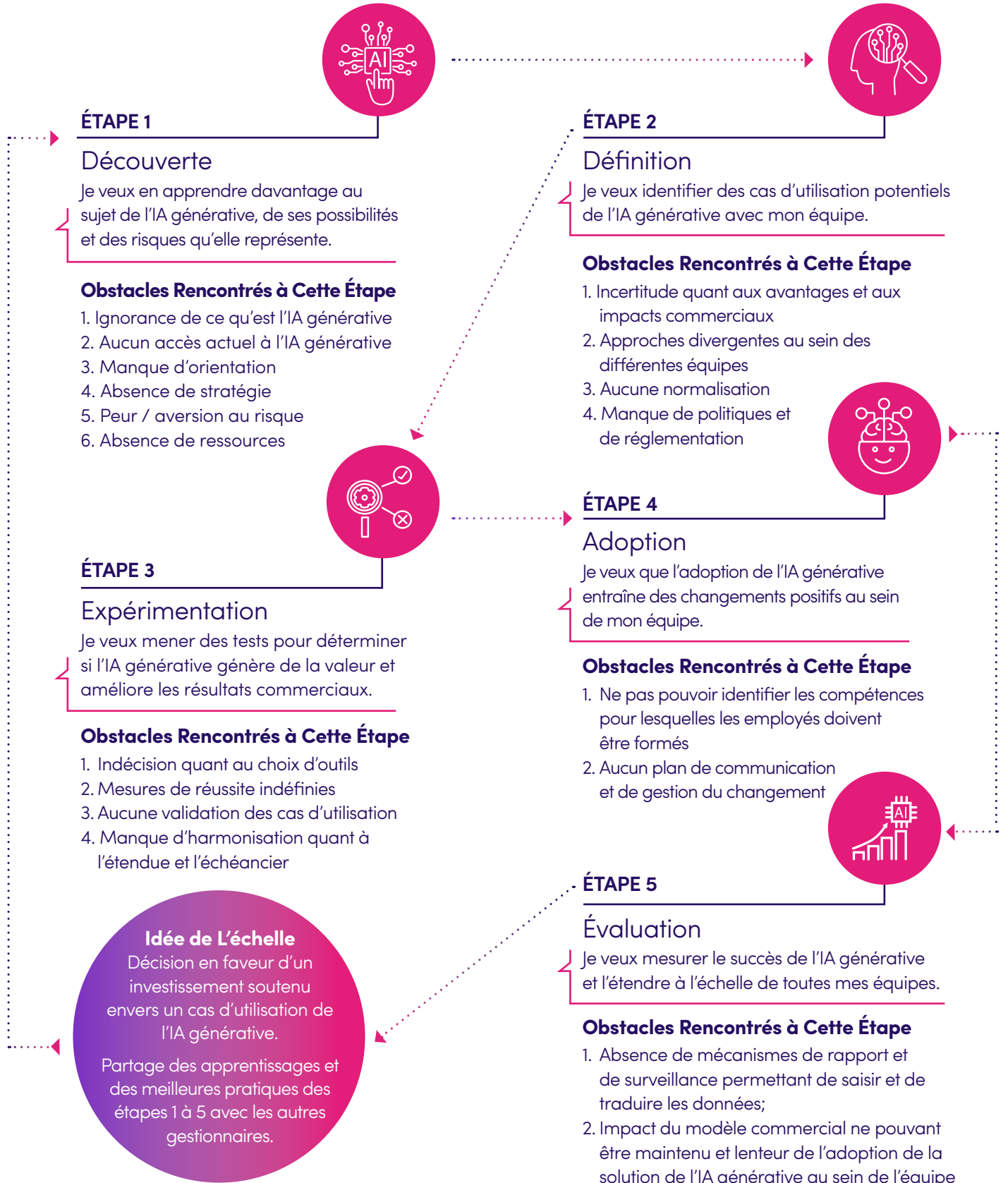
### Étape 4 Adoption

Vous avez validé un cas d'utilisation de l'IA générative qui produit de la valeur et améliore les résultats commerciaux, et vous voulez maintenant vous assurer que les employés acceptent la solution de manière positive et l'utilisent efficacement.





# Les Étapes de Maturité de L'adoption de L'IA Générative



# Gestionnaires à L'étape 2 du Processus D'adoption de L'IA Générative

## LES ATTENTES DES GESTIONNAIRES AVANT D'UTILISER CET OUTIL

Cet outil a été conçu pour les gestionnaires arrivés à l'étape 2 : Définition, qui possèdent une certaine connaissance des capacités de l'IA générative et cherchent des manières de la mettre en œuvre dans leur lieu de travail.

Il est attendu que les utilisateurs de cet outil aient déjà rempli les exigences préalables à l'étape 1 : Découverte. Ces exigences comprennent l'acquisition de connaissances générales au sujet de l'IA générative, le développement d'un sentiment d'appropriation des initiatives liées à l'IA générative au sein de l'organisation, et l'harmonisation de l'IA générative aux stratégies et aux objectifs commerciaux.

Voir le document "Cadre d'adoption de l'IA générative" élaboré par DIGITAL pour prendre connaissance des prérequis.

## COMMENT CET OUTIL AIDE LES GESTIONNAIRES À L'ÉTAPE 2

Pour les gestionnaires qui possèdent déjà une bonne compréhension de l'IA générative et de son potentiel, cet outil aidera à commencer à définir comment cette ressource pourra être mise au service de l'organisation et de ses employés.

Par l'identification de tâches précises liées à des fonctions commerciales (RH, TI ou marketing, p. ex.), cet outil peut aider à trouver les application de l'IA générative qui peuvent rehausser et améliorer ces tâches.

Les gestionnaires peuvent exploiter cet outil pour formuler une description claire de leurs idées liées à l'IA générative afin d'obtenir du soutien pour la validation des cas d'utilisation.

Globalement, cet outil permet aux organisations de ne pas perdre de temps ni gaspiller des efforts et de l'argent là où ce ne sera pas profitable.



# 02

## Survol et Instructions Liées à L'outil

Cette section propose un survol de la manière d'utiliser cet outil.

# Survol de L'outil D'évaluation des Cas D'utilisation

## À QUOI S'ATTENDRE

Ce document présente les quatre étapes clés de l'élaboration d'un cas d'utilisation pour l'IA générative:

### Étape 1

#### Comprendre les Capacités de L'IA Générative



Comprendre ce qu'est l'IA générative, ce qu'elle accomplit bien et ce qu'elle n'accomplit pas bien

### Étape 2

#### Jumeler les Tâches de Travail et les Capacités de L'IA Générative



Identifier certaines tâches de travail précises et les jumeler aux capacités appropriées de l'IA générative

### Étape 3

#### Construire Votre Cas D'utilisation de L'IA Générative



Remplir une feuille de travail présentant votre cas d'utilisation, en précisant son but et les personnes à qui il est destiné

### Étape 4

#### Évaluer Votre Cas D'utilisation de L'IA Générative



Remplir une feuille de travail pour évaluer votre cas d'utilisation, décrivant l'impact produit et l'effort requis

# Directives Liées à L'outil D'évaluation des Cas D'utilisation

## CET OUTIL EST UN POINT DE DÉPART

Cet outil est conçu pour les utilisateurs de l'IA générative se trouvant à l'étape "Définition" de leur cheminement. Cet outil peut aider à déterminer la forme que prendra l'adoption et l'utilisation de l'IA générative en milieu de travail, ses avantages potentiels, et la manière de démarrer le processus. Toutefois, il ne s'agit pas d'une liste exhaustive d'instructions ou d'exemples des capacités de l'IA générative.

## GARDER LES DONNÉES EN TÊTE

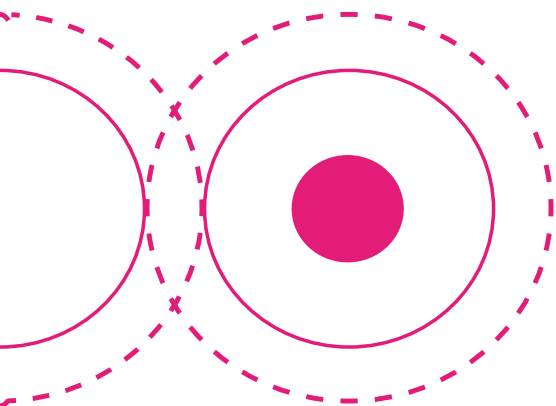
Lorsque vous utilisez cet outil, pensez aux types de données que votre équipe et votre organisation produisent et recueillent. Un cas d'utilisation de l'IA générative ne peut générer de la valeur que si les données appropriées sont saisies dans les modèles dans le but d'améliorer la qualité des réalisations et des résultats.

## EN TOUT TEMPS, VOUS POUVEZ PASSER DIRECTEMENT À LA PAGE SUIVANTE

Cliquez sur n'importe quel texte souligné et en caractères gras pour sauter à la page suivante. Puisque certains aspects du contenu pourraient aborder des questions que vous maîtrisez déjà, ou des exemples qui vous paraissent moins pertinents, vous gagnerez du temps en sautant certaines pages.

## LECTURES ADDITIONNELLES

Dans l'appendice, certaines pages comprendront des exemples d'ÉTUDE DE CAS et des ressources additionnelles.



# Questions à Poser Avant de Commencer

Quels problèmes ou congestionnements est-ce que j'essaie de résoudre?

---

Si l'IA générative peut faire gagner du temps aux employés, à quoi pourront-ils désormais consacrer le temps ainsi gagné?

---

La mise en œuvre de l'outil d'IA générative aura-t-elle un impact positif sur les clients?

---

Quelles tâches de travail prennent le plus de temps et sont les plus répétitives?

---

Pourquoi est-il important de résoudre ces problèmes?

---

Est-ce le moment approprié pour notre entreprise de mettre en œuvre l'IA générative?

---

# Étape 1

## Comprendre les Capacités de L'IA Générative

Cette étape vous aidera à comprendre ce qu'est l'IA générative, ce qu'elle accomplit bien et ce qu'elle ne peut pas bien accomplir. L'objectif de cette étape est de vous permettre d'identifier quelles sont les capacités de l'IA générative que vous pouvez exploiter, et celles que vous ne pouvez pas exploiter.

### Instructions:

1. Lire la page "Qu'est-ce que l'IA générative" pour mieux comprendre ce qu'est cet outil et ce qu'il n'est pas.
2. Lire la page "Ce que l'IA générative accomplit bien" pour comprendre les capacités de l'IA générative à l'appui des tâches de travail.
3. Lire la page "Ce que l'IA générative n'accomplit pas bien" pour comprendre les limites de l'IA générative à l'appui des tâches de travail.

# Qu'est-Ce Que L'IA Générative?

## QU'EST-CE QUE L'IA GÉNÉRATIVE?

L'IA générative est une forme d'intelligence artificielle à apprentissage profond qui est capable de produire des textes, des images, du contenu audio ou vidéo et plus encore, en ayant recours aux données à partir desquelles elle a été formée. Par exemple, ChatGPT est un outil d'IA générative qui produit du contenu textuel en se basant sur des messages-guides.

## CE QUE L'IA GÉNÉRATIVE N'EST PAS?

Un des aspects clés de l'IA générative est qu'elle produit de nouveaux contenus.

Dans ce sens, elle se distingue des algorithmes qui font des prédictions basées sur une série de règles. Par exemple, un algorithme de médias sociaux tel que le fil de nouvelles de Facebook affichera des contenus en haut de la liste en fonction de ce que vous avez aimé et ce à quoi vous avez réagi dans le passé.

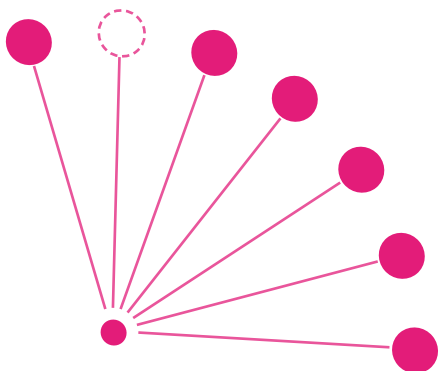
L'IA générative est également différente de l'IA analytique ou de l'IA prédictive. Par exemple, l'IA analytique prendra un ensemble de données pour en faire l'analyse ou le sommaire, et l'IA prédictive formulera des prédictions basées sur un ensemble de données. L'IA générative, par contre, se concentre sur la production de contenus, de codes ou de textes.

## L'IA GÉNÉRATIVE POURRAIT-ELLE S'APPLIQUER À VOTRE CAS D'UTILISATION?

L'IA générative en est aux premiers stades de développement; il est donc possible que ce ne soit pas toujours la meilleure option pour la mise en œuvre de votre cas d'utilisation.

Des solutions non liées à l'IA générative, telles que l'apprentissage machine et l'automatisation pourraient s'avérer mieux adaptées à certains cas d'utilisation.

Une autre option qui pourrait mieux s'appliquer à votre cas d'utilisation serait de combiner les outils de l'IA générative, tels que l'IA conversationnelle, et des techniques non liées à l'IA générative, comme des algorithmes de classification.





# Ce Que L'IA Générative Accomplit Bien

## RÉDACTION ET SOMMAIRES DE TEXTES

L'IA générative est capable de résumer de grandes quantités de texte, et de produire de nouveaux textes à partir de cette source, en plus de rédiger du texte à partir de messages-guides qu'on lui donne.

## PRODUCTION ET MODIFICATION DE CODE

L'IA générative est capable d'écrire des lignes of code en plusieurs langages informatiques, en plus d'identifier des bogues dans les codes, ou de modifier un code pour en accroître l'efficacité.

## TRADUIRE PLUS QUE DES LANGUES

Des outils comme Chat GPT sont capables de faire plus que simplement traduire un texte d'une langue écrite à une autre. Ils peuvent également traduire des langues naturelles en langages de programmation telles que SQL query, ce qui pourrait s'avérer utile pour les analystes d'affaires cherchant à rehausser leurs compétences techniques.

## AIDER À GÉNÉRER DES IDÉES

L'IA générative enrichit les processus créatifs dans les domaines des arts et de l'écriture en générant des idées et en inspirant de nouveaux styles, de manière à surmonter les obstacles traditionnels à la création.

## ACCROÎTRE LA CRÉATION DE CONTENU

Capable de produire différents contenus rapidement, l'IA générative aide les spécialistes en commercialisation et les créateurs de contenu à accroître l'échelle de leurs démarches de production.

## MESSAGERIE AUTOMATISÉE ET SERVICE À LA CLIENTÈLE 24 HEURES SUR 24

Les robots conversationnels peuvent aider les clients en leur offrant des réponses ou des solutions aux questions fréquemment posées en se basant sur des mots-clés; ils peuvent également mettre à jour les dossiers des clients, orienter les clients vers le service approprié et envoyer des messages de suivi pour compléter l'expérience du service à la clientèle.

## PROCESSUS ET DÉCOUVERTES SCIENTIFIQUES

L'IA générative a permis d'évaluer de vastes ensembles de données et de traiter de nouvelles recommandations basées sur ces données, afin d'aider à produire de nouvelles découvertes ou idées.

# Ce Que L'IA Générative N'accomplit Pas Bien

## NE PEUT PAS PENDRE DE DÉCISIONS

Bien qu'elle soit capable d'analyser de vastes ensembles de données et de reconnaître des tendances à partir de ces données, l'IA générative n'est pas vraiment capable de saisir le contexte entourant ces données. Par conséquent, l'IA générative n'est pas vraiment apte à prendre des décisions pour vous.

## LES INFOS NE SONT PAS À JOUR

L'IA générative a été formée à partir d'informations fournies jusqu'à une certaine date. Elle ne dispose donc pas toujours des informations ou des données à jour au sujet d'événements d'actualité.

## NE COMPREND PAS L'HUMOUR

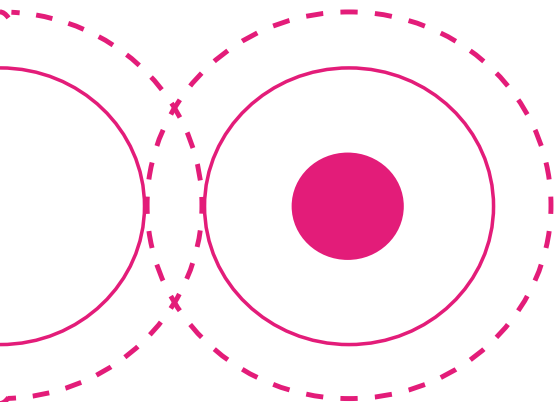
L'IA générative ne comprend pas des concepts nuancés ou abstraits tels que l'humour ou l'ironie. Cela devient évident lorsqu'on tente d'employer l'IA générative dans le cadre de travail de création comme la rédaction publicitaire, où l'IA générative ne sera pas en mesure de produire des jeux de mots comme vous le faites.

## PRÉSENTE PARFOIS UNE FICTION COMME UN FAIT

Les gros modèles de langage ont parfois tendance à inventer des informations, et à les présenter comme le fruit de recherches factuelles. Il est important de toujours vérifier les faits.

## PEUT ÊTRE BIAISÉE

L'IA générative est formée à partir d'ensembles de données limitées, et a tendance à reproduire des biais. Cette tendance est particulièrement évidente au niveau des données de sortie visuelles, qui manquent souvent de diversité, ou produisent de moins bonnes images de personnes de couleur.



## Étape 2

# Jumeler des Tâches Précises Aux Capacités de L'IA Générative

Cette étape vous guidera dans l'identification de tâches de travail afin de les jumeler aux capacités appropriées de l'IA générative. Les listes de tâches et les capacités de l'IA générative ne sont pas exhaustives, mais cela peut vous servir d'inspiration.

### Instructions:

1. Cliquer sur les liens ci-dessous pour consulter des exemples de tâches de travail jumelées aux capacités de l'IA générative pour différents services, y compris les [Ressources Humaines](#), [les Technologies de l'information](#), [les Finances](#), [la Recherche et le Développement](#), ainsi qu' [le Marketing](#).
2. Jumeler les tâches de la colonne de gauche aux capacités de l'IA générative de la colonne de droite pour commencer à formuler des idées de cas d'utilisations.
3. Si votre service ne figure pas sur la liste, vous pouvez quand même consulter des exemples provenant d'autres services pour vous en inspirer.

# Tâches et Capacités de L'IA Générative pour les Ressources Humaines (RH)

## TÂCHES

### RECRUITMENT

- Rédiger des avis d'emplois
- Passer en revue les curriculums vitae
- Trouver les meilleurs candidats pour un poste
- Répondre aux demandes/candidats

### SERVICE DE LA PAIE

- Suivi des tendances liées aux salaires et aux indemnités
- Gestion des avantages sociaux
- Gestion des déboursements

### RENDEMENT

- Gestion de la formation, y compris les horaires
- Évaluation du rendement des employés
- Élaboration de stratégies de rétention du personnel
- Tenue du registre des incidents survenus au travail

## CAPACITÉS DE L'IA GÉNÉRATIVE

### TRAVAIL BASÉ SUR DU TEXTE

- Générer du contenu
- Analyser de multiples documents
- Résumer de multiples documents
- Comparer et assortir des textes
- Rédiger des réponses automatiques

### DONNÉES ET APERÇUS

- Identifier des tendances dans de vastes ensembles de données non structurées

### GESTION

- Élaborer des plans de formation du personnel basés sur le contexte provenant du Web
- Générer des politiques de gestion du personnel inspirées d'exemples existants, utilisant des messages-guides basés sur le contexte
- Transcrire et résumer du contenu à partir de textes ou de sources audio

# Tâches et Capacités de L'IA Générative pour les Technologies de L'information

## TÂCHES

### INFRASTRUCTURE

- Obtenir une licence, installer et mettre à niveau les logiciels et les matériels, ainsi que les applications numériques
- Configurer des routeurs, des aiguillages et des coupe-feu
- Gérer la connectivité du réseau, le rendement du système et les problèmes techniques

### ÉLABORATION DE LOGICIELS

- Concevoir, coder, tester, déployer et entretenir les logiciels et les bases de données
- Intégrer les systèmes, les logiciels et les services

### GESTION DES DONNÉES

- Gérer et optimiser le stockage, la fiabilité et la préparation des données
- Établir des politiques et des procédures liées aux données (accès, conformité, confidentialité et sécurité).

## CAPACITÉS DE L'IA GÉNÉRATIVE

### PRODUCTIVITÉ

- Générer, tester et examiner le code
- Nettoyer, organiser et formater les données
- Suivre le réseau pour détecter les anomalies et les menaces potentielles

### OPTIMISATION

- Analyser les tendances liées à l'utilisation de données et aux configurations du système
- Prédire les changements et les échecs liés au système

### RAPPORTS

- Générer des rapports et des documents techniques, ainsi que des manuels pour utilisateurs
- Aider à la rédaction des politiques techniques

# Tâches et Capacités de L'IA Générative pour les Finances

## TÂCHES

### PLANIFICATION FINANCIÈRE

- Prédire les revenus et les coûts
- Mener des analyses de scénarios
- Gérer le budget et l'allocation de ressources
- Surveiller la structure de l'endettement et les obligations

### COMPTABILITÉ

- Documenter les transactions financières dans le grand livre
- Rapprocher les registres financiers
- Gérer les factures et les dépenses
- Développer des états et des rapports financiers

### INVESTISSEMENTS

- Rechercher les microdynamiques et macrodynamiques du marché
- Dépister et évaluer des projets et des investissements
- Bâtir des modèles financiers et des modèles d'évaluation
- Évaluer et gérer les portefeuilles d'investissements

## CAPACITÉS DE L'IA

### ANALYSE DES DONNÉES

- Saisir, organiser, rapprocher et analyser des données
- Bâtir et optimiser des modèles
- Prédire les données financières

### RAPPORTS FINANCIERS

- Générer des rapports et des états financiers
- Visualiser les données sous forme de tableaux
- Construire des récits basés sur les données financières

### SYNTHÈSE

- Évaluer les tendances au sein du marché et de l'industrie, ainsi que le paysage concurrentiel
- Extraire des données à partir de transcriptions et de documents

# Tâches et Capacités de L'IA Générative dans le domaine de la Recherche et du Développement

## TÂCHES

### RECHERCHE

- Créer des plans de recherche;
- Faire des études de marché;
- Faire de la recherche qualitative (p. ex., sondages);
- Tester des produits;
- Faire de l'idéation

### CRÉATION

- Créer des prototypes (modèles fil de fer)
- Recommander des améliorations et des ajustements aux produits;
- Tester et modifier des produits

### LANCEMENT

- Recherche et dépôt de brevets
- Contrôles de conformité réglementaire
- Gestion des normes d'homologation

## CAPACITÉS DE L'IA

### DONNÉES ET APERÇUS

- Collecte et analyse des données
- Reconnaissance des tendances, génération de prédictions, formulation d'estimations
- Création d'aperçus ou de calculs basés sur de vastes ensembles de données
- Recherche des tendances du marché
- Identification des lacunes au sein du marché

### MATÉRIALISATION DES IDÉES

- Génération d'idées
- Prototypage rapide
- Suggestions et optimisation de la conception
- Visualisation du concept

### SUIVI DE RENDEMENT

- Surveiller les résultats et la rétroaction

# Tâches et Capacités de L'IA Générative pour le Marketing

## TÂCHES

### RECHERCHE

- Études de marché
- Planification et achat de médias
- Élaboration de stratégies

### CONTENU

- Conceptualisation de contenu programmé;
- Rédaction de contenu publicitaire;
- Fourniture d'images;
- Conception graphique;
- Publications sur les médias sociaux

### RENDEMENT

- Mesure et suivi du trafic Internet
- Optimisation du référencement naturel
- Génération de rapports de rendement

## CAPACITÉS DE L'IA

### DONNÉES ET APERÇUS

- Surveillance des médias sociaux
- Identification de possibilités de placement d'annonces publicitaires
- Génération d'idées stratégiques et de leur plan de mise en œuvre

### GÉNÉRATION D'IMAGES ET DE TEXTES

- Rédaction publicitaire
- Génération d'images et de vidéos
- Idéation de campagnes

### RECOMMANDATIONS

- Aperçus basés sur le suivi des comptes;
- Recommandations basées sur plusieurs ensembles de données;
- Production de rapports basés sur des données



## Étape 3

# Aperçus Basés Sur le Suivi des Comptes

À cette étape, vous trouverez une feuille de travail qui vous permettra de créer votre cas d'utilisation, y compris son objectif et ceux à qui il est destiné. L'objectif de cette étape est de vous permettre de documenter chacun des cas d'utilisation que vous avez identifiés et de structurer une description claire de chaque cas d'utilisation.

### **Instructions:**

1. Inscrire votre nom et celui de votre cas d'utilisation.
2. Formuler des réponses aux quatre questions qui permettront de décrire votre cas d'utilisation (utilisateur, objectif, défi, harmonisation avec l'objectif commercial).
3. Formuler une réponse écrite décrivant la fonction commerciale et la tâche précise que votre cas d'utilisation appuie.
4. Expliquer le type de capacité de l'IA générative qui appuie votre tâche précise.
5. Expliquez quelles données sont requises pour votre cas d'utilisation.

# Élaboration d'un Cas D'utilisation de L'IA Générative

NOM DU PROPRIÉTAIRE :

NOM DU CAS D'UTILISATION :

## DESCRIPTION DU CAS D'UTILISATION

1. L'utilisateur de ce cas d'utilisation est...

2. L'objectif du cas d'utilisation est...

3. Le défi que le cas d'utilisation est censé résoudre est...

4. L'objectif commercial auquel le cas d'utilisation correspond est...

## FONCTION COMMERCIALE ET TÂCHE PRÉCISE

Quelle fonction commerciale votre cas d'utilisation facilite-t-elle? (p. ex., RH, Finances, TI)

Quelle tâche précise votre cas d'utilisation soutient-il?  
(p. ex., rédiger des descriptions de postes, faire la mise à jour de codes existants)

## CAPACITÉ DE L'IA GÉNÉRATIVE

De quelles manières les capacités de l'IA générative facilitent-elles la tâche précise?  
(p. ex., génération de contenu, sourçage d'information)

## DONNÉES REQUISES

De quelles données précises avez-vous besoin pour former les modèles d'IA générative ou pour leur fournir les messages-guides qui amélioreront la précision des résultats du cas d'utilisation?  
(p. ex., pour la tâche de présélection des candidats, les données essentielles pour les RH comprenant les rôles et responsabilités du titulaire du poste, et les curriculum vitae pertinents).

## Étape 4

# Évaluer L'impact et les Efforts Requis Pour Votre Cas D'utilisation

À cette étape, nous vous fournissons des feuilles de travail pour évaluer et prioriser votre cas d'utilisation de l'IA générative, en tenant compte de l'impact et de l'effort. L'objectif de cette évaluation est de vous aider à prendre des décisions éclairées, qui s'harmonisent avec votre vision stratégique, maximisent l'utilisation des ressources, vous permettent de gérer les risques et assurent la viabilité à long terme de cette stratégie.

Envisagez de remplir ou de passer en revue cette feuille de travail avec des membres de votre équipe de direction et du service des TI pour qu'ils puissent valider votre approche

### Instructions:

1. Inscrire votre nom et celui de votre cas d'utilisation dans la feuille de travail intitulée "Évaluation de cas d'utilisation de l'IA générative".
2. Pour évaluer votre cas d'utilisation, lire la description expliquant les notions d'impact et d'effort, puis cocher la case correspondant au niveau d'impact et d'effort.
3. Dans la section "Notes", noter les raisons pour lesquelles vous avez attribué cette note à votre cas d'utilisation.
4. Pour tous les cas d'utilisation évalués, passer à la feuille de travail suivante, intitulée "Priorisation des cas d'utilisation de l'IA générative", pour y noter les noms des cas d'utilisation dans les cases de la matrice 2x2 en vous basant sur leurs résultats.

# Évaluation D'un Cas D'utilisation de L'IA Générative

NOM DU PROPRIÉTAIRE:

NOM DU CAS D'UTILISATION:

## ÉVALUATION DE L'IMPACT COMMERCIAL

La notion d'impact fait référence à la valeur et aux avantages potentiels qu'un cas d'utilisation apporte à une organisation, un utilisateur ou un système. Cela peut se mesurer par une augmentation des revenus, une réduction des coûts, une amélioration du niveau de satisfaction de la clientèle, un renforcement de la marque, une efficacité accrue des processus, un avantage concurrentiel ou une conformité à la réglementation.

Quel est l'impact commercial prévu du cas d'utilisation?

| Niveau D'impact | Vérification | Notes |
|-----------------|--------------|-------|
| Faible Impact   |              |       |
| Impact Moyen    |              |       |
| Impact Élevé    |              |       |

## ÉVALUATION DE L'EFFORT

La notion d'effort fait référence aux ressources, au temps et au travail requis pour mettre en œuvre un cas d'utilisation. Cela tient compte du temps consacré au développement, des coûts engagés, des ressources humaines déployées et de la complexité technique de cette mise en œuvre.

Combien d'efforts pensez-vous déployer pour le cas d'utilisation?

| Niveau D'impact  | Vérification | Notes |
|------------------|--------------|-------|
| Effort Minime    |              |       |
| Effort Moyen     |              |       |
| Effort Important |              |       |

# Priorisation du Cas D'utilisation de L'ia Générative

MATRICE 2x2 MESURANT L'IMPACT ET L'EFFORT, POUR PRIORISER LES CAS D'UTILISATION

## Impact élevé, effort minime:

Mesures à effet rapide qui devaient être priorisées.

## Faible impact, effort minime:

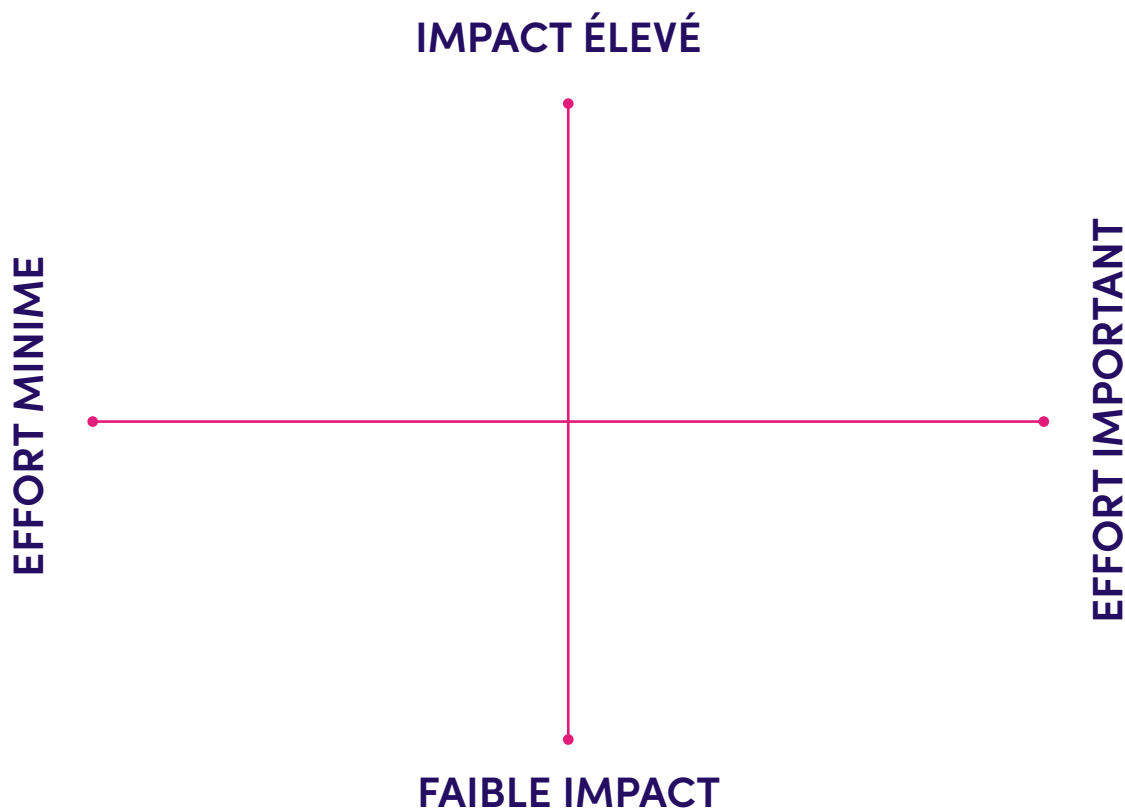
Considérez la valeur stratégique de ces mesures, et si elles peuvent être menées parallèlement à d'autres projets.

## Impact élevé, effort important:

Projets majeurs exigeant une planification soignée et qui pourraient être réalisés par étapes.

## Faible impact, effort important:

Habituellement, ces mesures sont les moins priorisées ou sont abandonnées, à moins que vous ayez d'excellentes raisons stratégiques de les réaliser.



# 07

## Exemples D'étude de Cas

Cette section fournit des exemples qui peuvent servir d'inspiration, provenant de différentes organisations qui ont identifié des cas d'utilisation de l'IA générative pouvant faciliter l'accomplissement de tâches précises.

## Étude De Cas #1

# L'IA Générative Pour le Codage



Ness et Zinnov ont collaboré à l'évaluation de l'impact d'outils d'IA générative tels que Copilot et CodeWhisperer sur le rendement des activités de développement de logiciels. Cette évaluation a eu recours à plus de 100 ingénieurs en logiciels dans le cadre de 14 sprints de développement.

## LEUR DÉFI

L'objectif était de déterminer si L'IA générative pouvait améliorer l'efficacité et le rendement au niveau du développement de tâches, y compris la correction de bogues, le remaniement de codes, ainsi que le développement de codes hérités et nouveaux, à différents niveaux de complexité des codes.

## LA SOLUTION

Les ingénieurs ont mené des activités de développement dans le cadre de 14 sprints, dont la moitié avec l'assistance de l'IA générative et la moitié sans cette assistance, pour évaluer l'efficacité des outils d'IA générative dans de véritables environnements de développement.

## RÉSULTATS

L'utilisation de l'IA générative a entraîné:

---

# 70%

Une réduction du temps requis pour accomplir les tâches de mise à jour des codes existants

---

# 10%

Une réduction du temps requis pour accomplir les tâches impliquant des codes complexes.

---

## Étude De Cas #2

# L'IA Générative au Service de la Quête de Documents



Researchers published in the Microsoft Journal of Applied Research Des chercheurs dont le travail a été publié dans le Microsoft Journal of Applied Research ont conçu un système de questions-réponses opérant en temps réel, intégré à la plateforme MSX Sales Copilot de Microsoft, et visant à aider les professionnels des ventes.

## LEUR DÉFI

Le défi était d'accroître le rendement des professionnels des ventes en leur proposant un système capable de recommander des documents pertinents, en se basant sur une compréhension du contexte qui irait au-delà du jumelage traditionnel de mots-clés.

## LA SOLUTION

Le système a recommandé les cinq meilleurs résultats provenant de 31 demandes différentes, qui ont été évaluées par des utilisateurs qui devaient soumettre leurs cinq principales recommandations, en évaluant les recommandations sur une échelle de 0 à 5.

## RÉSULTATS

L'évaluation a démontré que la majorité des demandes avaient reçu un score de qualité élevé:

---

# 15/31

Demandes ont reçu un score de 3,5 à 5  
(élevé)

---

# 9/31

Demandes ont reçu un score de 2 à 3,5  
(moyen)

---

# 7/31

demandes ont reçu un score de 0 à 2  
(bas)

---



## Étude De Cas #3

# L'IA Générative au Service de L'analyse De Curriculum Vitæ

The logo for Rikkeisoft, featuring the word 'RIKKEI' in a stylized font. The 'R' is red, and the 'I', 'K', 'K', 'E', and 'I' are grey. A vertical red line is positioned to the left of the text.

Rikkeisoft, une firme de sous-traitance en TI, était confrontée à des défis résultant de la gestion efficace d'un volume élevé de demandes liées à des postes techniques.

## LEUR DÉFI

Le service des RH était en quête d'une solution permettant de filtrer, d'analyser et de faire correspondre un grand nombre de curriculum vitæ aux postes à pourvoir, et ce, de manière rapide et précise.

## LA SOLUTION

Un modèle d'IA générative a été déployé pour automatiser l'extraction, la catégorisation et le jumelage des curriculum vitæ aux exigences des postes à pourvoir.

## RÉSULTATS

Le traitement de plus de 6000 curriculum vitæ avec:

---

# 60%

Une réduction du temps requis pour l'analyse et le jumelag

---

# 99%

Un taux de précision au niveau du passage

---

## Étude De Cas #4

# L'IA Générative au Service de la Rédaction de Contenu



**Massachusetts  
Institute of  
Technology**

Une étude réalisée par les chercheurs de MIT, à laquelle ont participé 444 professionnels des affaires chevronnés, visait à évaluer l'impact de ChatGPT sur la qualité de la documentation et la vitesse de création. Les participants occupaient différents rôles, y compris dans le marketing, l'analyse de données et les RH.

## LEUR DÉFI

L'étude visait à nous permettre de comprendre comment ChatGPT pourrait faciliter la production de différents documents professionnels, en améliorant la qualité et l'efficacité.

## LA SOLUTION

Les participants ont été répartis en deux groupes, le premier utilisant ChatGPT pour la création de documents et le second travaillant sans l'aide de l'IA. On leur a ensuite demandé de rédiger des documents pertinents à leurs rôles respectifs, tels que des communiqués de presse, des rapports de recherche et des plans d'analyse.

## LES RÉSULTATS

Les utilisateurs de ChatGPT ont été capables de créer des documents de manière beaucoup plus efficace:

---

# 59%

Une augmentation de la rapidité de la production de documents

---

# 4.5

Un score de qualité ce qui est supérieur au score de 3,8 chez les utilisateurs qui n'ont pas eu recours à ChatGPT (évalué par des évaluateurs indépendants)

---

## Étude De Cas #5

# L'IA Générative Pour la Création de Programmes de Formation

The logo for BCG, consisting of the letters 'BCG' in a bold, green, sans-serif font.

BCG U souhaitait mettre à profit l'IA générative pour développer un programme de formation rapidement et de manière économique.

## LEUR DÉFI

L'objectif était de créer un programme de formation en l'espace de six semaines, avec la moitié du budget habituel, afin de réduire l'échéancier et les coûts liés à un tel développement.

## LA SOLUTION

En employant l'IA générative pour créer le contenu, BCG U a développé le programme en seulement neuf jours, réalisant d'importantes économies de temps et d'argent.

## RÉSULTATS

Le projet a permis de développer le programme de formation avec:

---

# 60%

Une réduction des coûts liés au développements

---

# 5

Une équipe de cinq personnes, soit la moitié de l'équipe habituelle de dix personnes

---

## Étude De Cas #6

# L'IA Générative au Services des Robots Conversationnels Pour la Clientèle

## Klarna®

Les robots conversationnels s'occupent désormais des deux tiers des communications liées au service à la clientèle chez Klarna.

### LEUR DÉFI

Offrir un service à la clientèle automatisé qui produirait le même taux de satisfaction que les vrais agents au service à la clientèle.

### LA SOLUTION

Klarna était une des premières entreprises à s'associer à OpenAI en 2023 en vue d'intégrer la fonction ChatGPT à son service de magasinage en ligne.

### RÉSULTATS

L'utilisation de l'IA générative a entraîné

---

# 23

Marchés pris en charge par les assistants du service client de Klarna

---

# 35

Langues prises en charge

---

# 24

Assistance 24 heures sur 24

---

# 08

## Quelle est L'étape Suivante?

Cette section fournit des considérations, des ressources et des conseils additionnels, alors que vous commencez à bâtir vos propres cas d'utilisation.

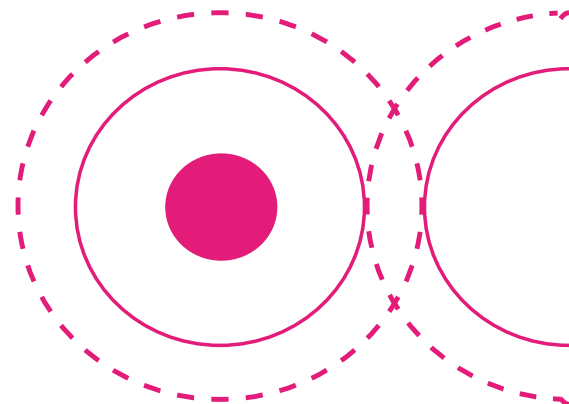
# Faire et Éviter pour L'IA Generative

## ✓ FAIRE

- Consulter les politiques de votre entreprise avant d'adopter l'IA générative au travail.
- Vérifier les faits présentés dans les recherches. Les grands modèles de langage ont parfois tendance à créer des fictions qu'ils présentent comme des faits.
- Vérifier les biais inhérents à tout résultat fourni par l'IA générative, surtout en matière de diversité, d'équité et d'inclusion. Par exemple, l'outil de l'IA produit-il uniquement des images caractérisées par un manque de diversité?
- Considérer les implications éthiques.
- Attribuer la provenance du contenu généré par IA lors de la publication.
- Respecter le droit d'auteur et la propriété intellectuelle.
- Tester l'IA générative dans des environnements à faible risque.

## ✗ ÉVITER

- Saisir vos données personnelles ou celles des autres, des données identifiables ou exclusives aux instances publiques ou aux fournisseurs d'IA générative.
- Se fier uniquement sur l'IA pour la prise de décisions.
- Ignorer les sensibilités contextuelles et culturelles.
- Utiliser les outils de l'IA générative sans s'être éduqué sur leur fonctionnement.



# Ressources Utiles

## Harvard Business Review, Picking the Right Gen AI Project (Choisir le Projet D'IA Générative Appoprié)

Un cadre de travail visant à aider les entreprises à naviguer les risques et avantages de l'adoption de technologies d'IA générative, et à savoir comment choisir un cas d'utilisateur.

[Lien](#)

## SFU's Digital Transformation Management Course (Cours de SFU Sur la Transformation Numérique à L'intention des Gestionnaires)

Conçu sur mesure pour les personnes en début ou en milieu de carrière, ce cours développe les compétences essentielles permettant de générer et de mettre en œuvre des innovations numériques et d'utiliser l'IA générative pour simplifier les opérations des RH, repenser les stratégies de marketing, optimiser les processus de vente, améliorer l'infrastructure des TI ou peaufiner le flux opérationnel des finances.

[Lien](#)

## SFU's Digital Transformation Leadership Course (Cours de Leadership de SFU Sur la Transformation Numérique)

Conçu sur mesure pour les hauts dirigeants et les gestionnaires intermédiaire, ce cours les oriente à travers les étapes d'un audit détaillé du degré de préparation de leur organisation en matière de numérique, et leur permet de créer une feuille de route visionnaire de leur transformation numérique réussie.

[Lien](#)

## Microsoft's Fundamentals of Generative AI Course (Cours de Microsoft Sur les Fondements de L'IA Générative)

Dans ce module, vous explorerez la manière dont de grands modèles de langage permettent aux applications et aux services de l'IA de générer du contenu original basé sur l'introduction de données en langue naturelle. Vous apprendrez également comment l'IA générative permet la création d'assistants numériques basés sur l'IA qui peuvent aider les humains à réaliser certaines tâches créatives.

[Lien](#)

## Gartner Experts Answer Top Gen AI Questions (Les Experts de Gartner Répondent Aux Principales Questions Concernant L'IA Générative)

Ce guide sert d'introduction à l'IA générative, à ses avantages et ses risques, ses utilisations, les industries où elle est déployée, ses valeurs commerciales, les politiques à adopter pour sa mise en œuvre, et plus encore.

[Lien](#)

# Passer à L'étape 3

## COMMENT PASSER À L'ÉTAPE 3 DE L'ADOPTION DE L'IA GÉNÉRATIVE

Maintenant que vous avez identifié et priorisé les cas d'utilisation qui vous conviennent, ainsi qu'à votre équipe, vous devez les tester pour déterminer s'ils génèrent de la valeur et améliorent les résultats commerciaux.

À la prochaine étape, vous devrez déterminer si vous devriez mettre à profit des solutions provenant de tiers ou développer des modèles à l'interne pour votre cas d'utilisation.

**Voici certains des prérequis pour l'étape de maturité suivante du processus d'adoption de l'IA générative:**

Critères de succès organisationnels

Approbation du budget

Évaluation de la décision d'acheter ou de bâtir

Développement et formation sur le modèle

Évaluation de cas d'utilisation

Évaluation de l'acceptation par les utilisateurs

**Consultez le document de DIGITAL portant sur le cadre d'adoption de l'IA générative pour mieux comprendre comment mettre en œuvre chacun des prérequis à l'étape 3 : Expérimenter.**