

UN CADRE DE TRAVAIL POUR

L'adoption et L'utilisation de L'IA Généralive

Un guide destiné aux organisations
pour mettre en œuvre l'IA généralive





DIGITAL

qui
nous
sommes

DIGITAL, le pôle d'innovation du Canada en matière de technologies numériques, favorise la croissance des entreprises canadiennes grâce à l'élaboration, à l'adoption et au déploiement de technologies conçues au Canada, et à la collaboration avec l'industrie en vue de créer une main-d'œuvre dotée de compétences numériques dans le but d'avoir un impact positif sur la vie des Canadiens d'un océan à l'autre.

ce
que
nous
faisons

Nous réunissons des entreprises, des universitaires, des communautés et des agences gouvernementales pour résoudre certains des principaux défis auxquels l'industrie et la société sont confrontés et ce, plus rapidement et efficacement que ne le pourrait une organisation qui travaille seule. En adoptant un puissant modèle qui allie la collaboration intersectorielle, la création d'IP canadiens et des co-investissements axés sur les résultats, nous libérons le potentiel du secteur industriel canadien à réussir et à montrer la voie dans le monde numérique.

normative

qui
nous
sommés

Normative est une entreprise d'innovation canadienne qui possède une expertise unique lui permettant de résoudre des problèmes complexes grâce à une intégration profonde de la conception et du développement. Notre méthodologie d'innovation fondée sur des données probantes a été peaufinée au gré de centaines d'interventions auprès de clients à travers le monde. Nous savons que tous les gains stratégiques passent par une attention soutenue aux détails. C'est là que nous intervenons.

ce
que
nous
faisons

Depuis 15 ans, nous contribuons à la réussite de chefs de file au sein de grandes organisations en éliminant pour eux toutes les incertitudes liées à l'innovation. L'exploration de nouvelles technologies telles que l'IA générative exige la collecte et la validation de données probantes afin d'éliminer les risques qui pourraient survenir au stade de l'exploitation commerciale d'excellents nouveaux produits, services et stratégies. Que vous soyez en train de créer une feuille de route pour l'adoption de l'IA générative ou de développer un cas d'utilisateur, Normative comprend le cheminement complet d'une idée, du stade de la conception à celui de la commercialisation.

Comment évaluez-vous actuellement les débouchés et les risques liés à l'IA générative au sein de votre entreprise? Si vous avez des questions ou souhaitez discuter d'idées d'applications de l'IA générative, envoyez-nous un message à l'adresse AI@normative.com.

Table de Matières

01	Adoption et Utilisation de L'IA Générative	05
	1.1 L'IA Générative Transforme la Manière Dont Nous Travaillons	06
	1.2 Comment Nous Avons Bâti ce Cadre de Travail	07
	1.3 Avant D'utiliser ce Cadre de Travail, À Quelle Étape de Maturité Êtes-Vous Parvenu?	08
	1.4 Étapes de Maturité de L'adoption de L'IA Générative	09
02	Cadre de Travail Pour L'adoption de L'IA Générative - Introduction	10
	2.1 Instructions Sur la Manière D'utiliser le Cadre de Travail	11
	2.2 Cadre de Travail Pour les Organisations et les Gestionnaires	12
	2.3 Adoption D'un Cadre de Travail Pour L'IA Générative	13
	2.4 Cadre Sécuritaire Pour Expérimenter L'IA Générative	14
03	Mesures Et Résultats Pour les Prérequis	15
	3.1 Étape 1 : Découverte	16
	3.2 Étape 2 : Définition	17
	3.3 Étape 3 : Expérimentation	18
	3.4 Étape 4 : Adoption	19
	3.5 Étape 5 : Évaluation	20

01

Adoption et Utilisation
de L'IA Générative

L'IA Générative Transforme la Manière Dont Nous Travaillons

“Des lignes directrices sur l'IA générative? Absolument aucune. Personne ne nous a fourni de directives sur ce qu'on peut et ne peut pas en faire.”

Un Gestionnaire

“Comment peut-on bâtir l'infrastructure qui nous permettra d'utiliser le produit dans un environnement sûr et sécurisé tout en évitant les fuites?”

Un Gestionnaire

NAVIGUER L'IA GÉNÉRATIVE. AVEZ-VOUS IDENTIFIÉ DES MOYENS DE L'ADOPTER ET DE L'UTILISER AU TRAVAIL?

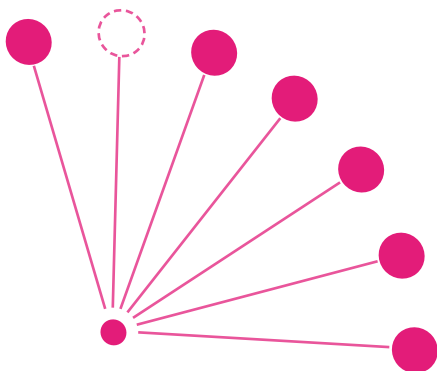
L'IA générative transforme la manière dont nous accomplissons de nombreuses tâches en élaborant constamment de nouvelles solutions et de nouveaux outils. Des organisations de différents secteurs industriels transforment leurs processus commerciaux et leurs expériences clients pour devenir des entreprises basées sur l'IA et capables d'en tirer un avantage concurrentiel.

L'IA générative évolue rapidement, et de nombreuses organisations commencent à percevoir les avantages de la mise en œuvre des outils d'IA générative, tant à l'interne qu'à l'externe. On a constaté que l'adoption de ces outils en milieu de travail accroît le rendement, et que l'introduction d'outils orientés vers le client, tels que les robots conversationnels, a augmenté l'efficacité du service à la clientèle.

Toutefois, plusieurs organisations et gestionnaires sont présentement confrontés au défi de ne pas savoir comment aborder l'adoption de l'IA générative. Toute nouvelle technologie peut apporter son lot d'incertitudes liées aux débouchés et provoquer une aversion au risque, ce qui entraîne des lacunes au niveau des directives provenant des dirigeants d'organisations.

DIGITAL a développé le Cadre de travail pour l'adoption de l'IA générative, afin d'aider les gestionnaires de tous les types d'organisations à se lancer, tout en leur fournissant un plan d'action clair identifiant les étapes à suivre pour une adoption durable de l'IA générative.

Quand il s'agit de l'adoption de l'IA générative, chaque entreprise se trouve à une différente étape de maturité. En se basant sur l'étape de maturité à laquelle se trouve votre organisation, notre cadre de travail vous fournira les directives pour tirer profit des débouchés tout en limitant les risques liés à cette nouvelle technologie.



Comment Nous Avons Bâti ce Cadre de Travail

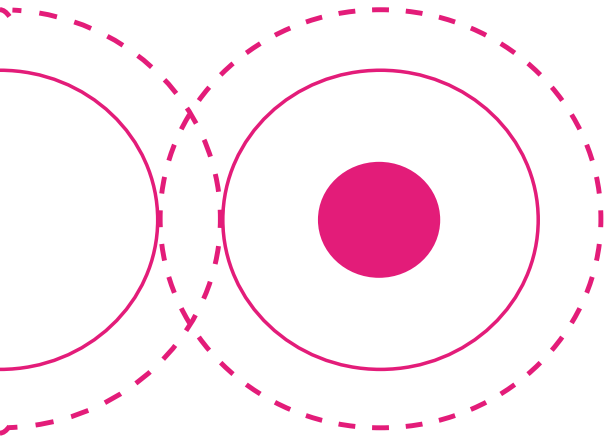
UN CADRE DE TRAVAIL CONÇU CONJOINTEMENT AVEC LES ORGANISATIONS

Afin de développer ce cadre de travail, DIGITAL a mené un examen détaillé de la documentation pertinente, tout en sollicitant la participation d'organisations qui se trouvaient à différentes étapes de l'adoption de IA générative.

Travaillant étroitement à la conception avec des organisations, nous avons identifié les mesures qui vous aideront à adopter l'IA générative en fonction de l'étape de maturité à laquelle vous vous trouvez.

En fonction des différentes étapes de maturité, ce cadre de travail décrit les prérequis clés à une approche structurée et itérative qui vous donneront les bonnes fondations, et vous permettront d'identifier des débouchés pour l'IA générative ainsi que les utilisations appropriées de l'IA générative qui produiront le plus d'impact.

Bien que les prérequis ne soient pas obligatoires, étant plutôt conçus comme des directives, l'adoption de ce cadre de travail permettra aux gestionnaires et aux organisations d'adopter et d'utiliser IA générative de manière efficace.



Avant d'utiliser ce cadre de travail, à quelle étape de maturité vous trouvez-vous?

D'ABORD, VOUS DEVEZ DÉTERMINER À QUELLE ÉTAPE DE MATURITÉ VOUS VOUS TROUVEZ POUR L'ADOPTION DE L'IA GÉNÉRATIVE

L'adoption et l'utilisation de IA générative passe par cinq étapes de maturité, favorisant un cycle continu d'apprentissage et d'adaptation.

À travers ces étapes, les cas d'utilisation de l'IA générative et les solutions ciblant certains défis commerciaux précis sont identifiés, développés et mis à l'essai.

Une fois que vous avez identifié l'étape de maturité à laquelle vous vous trouvez, vous pouvez considérer le cadre de travail pour l'adoption de l'IA générative comme une sorte de feuille de route préparatoire correspondant à cette étape; vous y trouverez les mesures recommandées pour passer à l'étape de maturité suivante.

Étape 1 Découverte

Vous avez entendu parler de l'IA générative dans des articles, et vous avez envie de voir comment cette ressource pourrait s'appliquer à votre situation et celle de votre organisation.

Étape 2 Définition

Vous avez suivi des cours sur l'IA générative et exploré certains de ses outils, et vous voulez maintenant identifier des cas d'utilisation qui pourraient améliorer la manière d'accomplir certaines de vos tâches de travail.

Étape 3 Expérimentation

Après avoir identifié et priorisé les cas d'utilisation appropriés pour votre équipe, vous voulez maintenant évaluer les solutions proposées par l'IA générative pour déterminer si elles représentent une valeur ajoutée et si elles pourraient améliorer les résultats commerciaux.

Étape 4 Adoption

Vous avez validé un cas d'utilisation de l'IA générative qui produit de la valeur et améliore les résultats commerciaux, et vous voulez maintenant vous assurer que les employés acceptent la solution de manière positive et l'utilisent efficacement.

Étape 5 Évaluation

Vous avez reçu un budget de mise en œuvre de solutions d'IA générative pour une période d'au moins un an, et vous voulez maintenant mettre en place les bons mécanismes de rapport et de surveillance pour en évaluer le succès.

Les étapes de maturité de l'adoption de l'IA générative



02

Cadre de Travail
pour L'adoption de
L'IA Générative
– Introduction

Instructions Sur la Manière D'utiliser le Cadre de Travail

POUR UTILISER CE CADRE DE TRAVAIL DE MANIÈRE EFFICACE, IL EST RECOMMANDÉ DE SUIVRE LES ÉTAPES CI-DESSOUS:

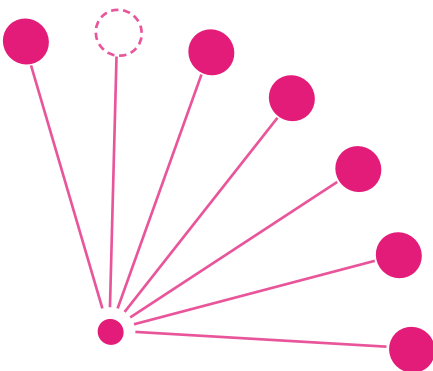
1. En vous basant sur le modèle "Étapes de maturité de l'adoption de l'IA générative", identifiez l'étape de maturité à laquelle se trouve votre équipe.
2. En fonction de l'étape de maturité à laquelle vous vous trouvez, consultez les prérequis du cadre de travail pour établir un plan d'action qui vous permettra de progresser à l'étape de maturité suivante.
3. Pour chacun des prérequis qu'il vous reste à accomplir, consultez la table de enseignements correspondants, qui vous indiquera les prérequis que vous devez avoir, les mesures à prendre et les résultats prévus.
4. Pour votre organisation et votre équipe, identifiez les personnes qui sont le mieux placés pour accomplir les mesures pré-requises qu'il vous faut compléter à votre étape.

QUI POURRAIT VOUS AIDER À UTILISER CE CADRE DE TRAVAIL DE LA MANIÈRE LA PLUS EFFICACE?

L'exploration de l'IA générative et des nouvelles technologies prend du temps, car vous devez apprendre à suivre les étapes du processus d'innovation qui consiste à identifier les idées et à les mettre à l'essai dans un cycle d'itération. Pour faire en sorte que votre organisation et votre équipe demeurent concurrentielles et savent identifier les débouchés au bon moment, voici quelques manières d'accélérer l'utilisation de ce cadre de travail.

Pour accélérer le cheminement à travers les différentes étapes de maturité, il est recommandé d'établir un Centre d'excellence, ou de nommer des personnes aux rôles de stratège de l'IA, de gestionnaire de l'innovation ou de chef de la transformation numérique. La création de ces fonctions vous permettra de vous attaquer ensuite aux aspects plus complexes du cadre de travail, d'harmoniser les objectifs correspondant aux principales étapes et de prioriser les meilleurs débouchés.

Lorsque de tels rôles ne sont pas pourvus au sein d'une organisation, il est recommandé de collaborer avec des consultants et des spécialistes externes, une stratégie qui vous permettra d'accélérer le processus. Ces partenaires externes pourront vous offrir des perspectives, des connaissances et des expériences utiles qui vous font défaut à l'interne, permettant une adoption plus efficace et efficiente de l'IA générative.



Un Cadre de Travail Pour les Organisations et les Gestionnaires

CADRE DE TRAVAIL POUR L'ADOPTION DE L'IA GÉNÉRATIVE

Le cadre de travail pour l'adoption de l'IA générative est conçu en fonction d'une approche à deux niveaux : les prérequis pour les organisations, qui énoncent les exigences collectives, et les prérequis pour les gestionnaires, qui énoncent les exigences individuelles.

Bien que les gestionnaires veuillent consulter les prérequis qui s'appliquent à eux pour faciliter l'adoption de l'IA générative, nous recommandons que les membres de l'équipe de la haute direction complètent les Prérequis pour les organisations, pour ensuite être en mesure d'orienter leurs employés et d'éliminer les risques auxquels sont confrontés les employés qui complètent les Prérequis pour les gestionnaires.

PRÉREQUIS POUR LES ORGANISATIONS

Il s'agit d'une série d'exigences descendantes qu'il est essentiel de suivre pour créer un environnement dans lequel les gestionnaires ont les outils et le pouvoir qui leur permettront de tirer parti des technologies de l'IA générative de manière efficace.

Ces prérequis visent à assurer que l'organisation offre les bonnes lignes directrices descendantes à leurs gestionnaires et employés, afin que ceux-ci aient la capacité et le soutien pour adopter et utiliser l'IA générative.

À ce niveau, l'objectif est de s'assurer que l'infrastructure, les politiques et la vision stratégique de l'organisation sont harmonisées avec le soutien des initiatives d'IA générative.

PRÉREQUIS POUR LES GESTIONNAIRES

Ces sont les exigences que les gestionnaires doivent satisfaire avec leurs équipes en vue d'adopter et d'utiliser l'IA générative de manière efficace pour améliorer la productivité et la performance.

Ces prérequis ont pour but d'assurer que tous les employés comprennent la valeur et l'application de l'IA générative dans le cadre de leurs tâches, leurs rôles et leurs défis quotidiens.

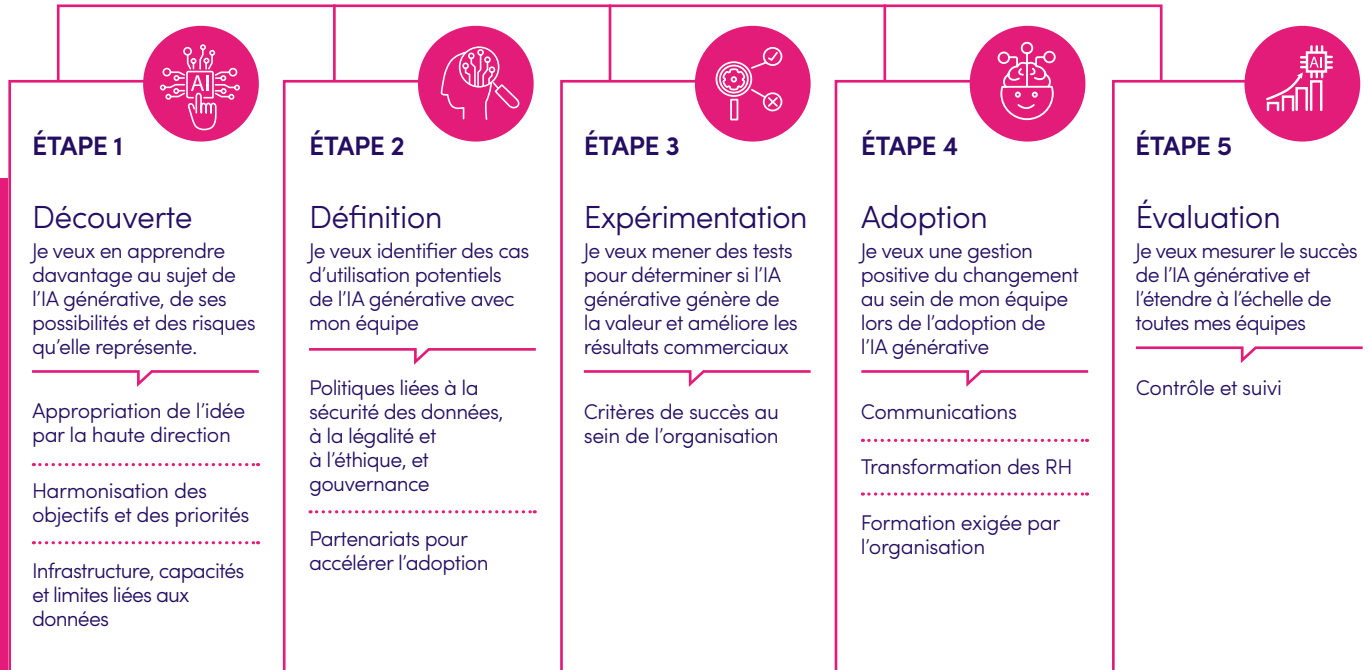
À ce niveau, il est extrêmement important que la compréhension et le déploiement de l'IA générative soient taillés sur mesure pour répondre aux besoins précis de chaque équipe, en tenant compte de leurs fonctions commerciales et de leurs responsabilités de base.



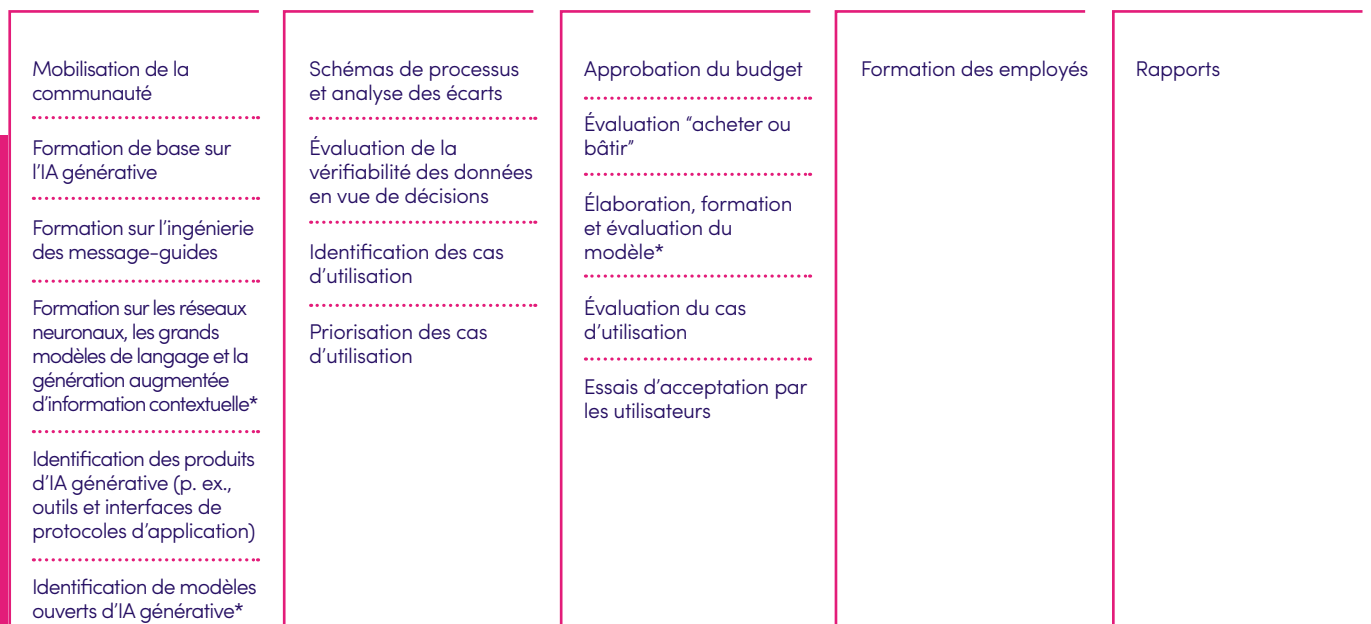
Adoption D'un Cadre de Travail Pour L'IA Générative

ÉTAPES DE MATURITÉ

Prérequis Pour les Organisations



Prérequis pour les Gestionnaires



* Pour les responsables informatiques à la recherche de solutions pour intégrer l'IA générative dans les processus et outils actuels

Une Manière D'expérimenter L'IA Générative en Sécurité

LE CARRÉ DE SABLE - INTRODUCTION

Si vous êtes gestionnaire et que la haute direction n'a pas encore complété les prérequis pour les organisations correspondant à l'étape de maturité à laquelle vous vous trouvez, vous pouvez adopter l'approche du "carré de sable" pour compléter les prérequis pour les gestionnaires, évitant ainsi d'être freiné dans vos démarches. Un carré de sable évacue les risques liés à la conformité et l'éthique, dans les cas où votre organisation n'a pas encore formulé de politiques ou de directives à cet égard.

QU'EST-CE QU'UN CARRÉ DE SABLE ET EN QUOI EST-CE UTILE?

Un carré de sable est un environnement fermé qui est conçu pour mettre à l'essai différentes solutions d'IA générative dans le cadre de vos processus actuels et ce, sans compromettre des renseignements délicats ou votre relation avec de vrais clients. Non seulement le carré de sable réduit-il l'impact des risques potentiels liés à l'utilisation de nouvelles technologies, mais il permet également de mettre à l'essai de nouvelles solutions sans que vous soyez freiné par des prérequis établis par l'organisation, tels que les questions concernant la sécurité des données, la conformité et le risque, ainsi que les politiques juridiques, éthiques et liées à la gouvernance.

COMMENT CRÉER UN CARRÉ DE SABLE?

La première étape est de créer un environnement de type "carré de sable" en ayant recours à un fournisseur tiers de solutions d'IA générative ou en travaillant avec votre service des TI ou votre centre d'excellence afin de déployer un environnement virtuel dans lequel vous pourrez déployer votre propre modèle pour mettre à l'essai votre cas d'utilisation de l'IA générative.

QUI PROCÈDE À L'ÉVALUATION DU CARRÉ DE SABLE



Playground

03

Démarches et Résultats
Liés aux Prérequis

ÉTAPE 1



ÉTAPE 2



ÉTAPE 3



ÉTAPE 4



ÉTAPE 5



Découverte

Je veux en apprendre davantage au sujet de l'IA générative, de ses possibilités et des risques qu'elle représente

PRÉREQUIS

La haute direction s'approprie le projet

POURQUOI EST-CE REQUIS?

L'appropriation du projet par la haute direction se traduit par un engagement à affecter les ressources envers les initiatives liées à l'IA générative. Un cadre supérieur au sein de l'organisation peut défendre les projets d'IA, en les harmonisant étroitement avec les objectifs et les priorités stratégiques de l'entreprise.

MESURES

- Faire appel à un cadre supérieur pour défendre les initiatives liées à l'IA générative, qui pourra diriger la formation d'un comité de direction dédié ou d'un groupe de travail axé sur l'IA générative.
- Formuler un récit convaincant qui énonce la vision, les objectifs et les avantages prévus de l'intégration de l'IA générative au sein de l'organisation.
- Intégrer la rétroaction des membres de la direction provenant de différents secteurs pour peaufiner le récit, s'assurant qu'il trouve un vaste écho et reçoit un large soutien.

RÉSULTATS

- Établir des engagements à partir du sommet, s'assurer que les projets liés à l'IA générative reçoivent le budget et les ressources nécessaires.
- Harmoniser les démarches liées à l'IA générative avec les objectifs de l'organisation, pour accélérer l'adoption et établir de solides fondations pour l'intégration durable des technologies d'IA générative.

Objectifs et harmonisation des priorités

S'assurer que les initiatives liées à l'IA générative soutiennent les principaux objectifs commerciaux, offrant une direction claire pour l'identification et la priorisation des cas d'utilisation. L'harmonisation de l'IA avec les objectifs commerciaux permet aussi de formuler un récit clair qui explique pourquoi l'organisation a choisi d'investir son attention et ses efforts envers l'IA générative.

- Passer en revue et clarifier les objectifs et priorités de l'organisation avec des membres de la haute direction provenant d'équipes ayant des fonctions différentes.
- Identifier des domaines précis dans lesquels l'IA générative peut favoriser l'atteinte de certains objectifs commerciaux stratégiques.
- Formuler des énoncés de vision et de mission qui articulent un solide argumentaire sur la manière dont l'IA générative s'harmonise avec la stratégie et les ambitions futures de l'organisation.

- Concentrer les efforts et les investissements liés à l'IA générative vers les domaines produisant l'impact commercial le plus élevé.
- Formuler un récit qui explique clairement aux employés, aux clients et aux partenaires les raisons pour lesquelles l'organisation investit envers l'IA générative.
- Accroître les chances d'obtenir le soutien des parties prenantes à l'échelle de l'organisation.

Données sur l'infrastructure, capacités et limites

Offrir des conseils sur ce qui est possible et ce qui ne l'est pas, en tenant compte des types de données que l'organisation utilise et de la manière dont elle gère ces données. L'infrastructure de base de l'organisation en matière de données doit être harmonisée avec les exigences des technologies d'IA générative, qui sont foncièrement exigeantes en données.

- Demander au service des TI d'évaluer l'état actuel de l'infrastructure des données, y compris les composants matériels et logiciels, les bases de données et les systèmes de réseautage, pour comprendre leurs capacités et leurs limites en matière de soutien des technologies d'IA générative.
- Établir des barrières de sécurité en fonction des méthodes actuelles de collecte, de stockage et de traitement des données.

- Renforcer l'état de préparation de l'infrastructure au moyen de directives techniques claires quant à ce qui peut et ne peut pas être fait lors du déploiement et de la gestion des modèles et des solutions d'IA générative.
- S'assurer que les solutions retenues sont échelonnables et flexibles, en tenant compte des capacités et des barrières de sécurité de l'infrastructure de l'organisation.

ÉTAPE 1



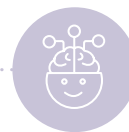
ÉTAPE 2



ÉTAPE 3



ÉTAPE 4



ÉTAPE 5



Découverte

Je veux en apprendre davantage au sujet de l'IA générative, de ses possibilités et des risques qu'elle représente

PRÉREQUIS

Sécurité des données, conformité et risques

POURQUOI EST-CE REQUIS?

Offrir des conseils sur l'élaboration de politiques sur la sécurité et les ramifications éthiques des solutions d'IA générative, et assurer la sécurité des informations sensibles et la conformité réglementaire. Ces conseils feront en sorte que les gestionnaires et les employés utilisent les solutions d'IA générative en toute confiance, en comprenant clairement ce pour quoi elles peuvent et ne peuvent pas être utilisées.

MESURES

- S'assurer que les pratiques de gestion des données sont harmonisées avec les normes éthiques et juridiques, en intégrant les mesures de sécurité et de gouvernance nécessaires afin de protéger l'intégrité et la confidentialité des données.
- Évaluer les menaces potentielles à la sécurité pour en déterminer la probabilité et l'impact.
- Bâtir des processus pour mener des évaluations des risques sur une base régulière.

RÉSULTATS

- Formuler des directives claires pour l'élaboration de politiques, dans le but de réduire les risques d'atteintes à la sécurité des données, de violations des règlements et tout problème lié à la conformité lors de l'utilisation de solutions d'IA générative.
- Accroître la confiance chez les clients, les employés et les partenaires.

Mobilisation de la communauté

Créer des bases positives pour la gestion du changement en fondant une communauté de pratiques et en faisant la promotion de l'engagement interfonctionnel à l'échelle de l'organisation. Cette communauté de pratiques constitue une ressource vitale pour le partage des connaissances, la collaboration et le soutien, encourageant un écosystème qui facilite l'adoption et l'utilisation réussie des technologies d'IA générative.

- Identifier et engager un groupe varié de parties prenantes à l'interne, qui ont un intérêt direct pour les technologies d'IA générative et qui sont prêtes à défendre et promouvoir l'adoption de l'IA générative.
- Élaborer des tactiques d'engagement telles que des forums en ligne, des dîners-conférences et encourager la participation à des conférences, des ateliers, des séminaires et des programmations.

- Accélérer l'adoption de l'IA générative au moyen de collaborations entre services.
- Promouvoir l'engagement au moyen d'activités communautaires qui favorisent le partage de connaissances et l'amélioration constante.
- Donner aux employés le sentiment que l'utilisation réussie de l'IA générative est une initiative qui leur appartient.

Éducation sur les bases de l'IA générative

Bâtir des connaissances et des compétences de base sur l'IA générative, y compris ses technologies sous-jacentes, ses capacités et ses limites. Cette éducation est nécessaire à la prise de décisions éclairées au moment d'identifier et de bâtir des cas d'utilisation.

- Créer ou se procurer des ressources éducatives détaillées qui abordent les éléments de base de l'IA générative, y compris ses principes, ses technologies, ses applications et les considérations éthiques qui en découlent.
- Tirer parti de formations en ligne, de programmes d'étude et de formations offertes par des consultants et des experts-conseils.

- Accroître la compréhension de base de l'IA générative à l'échelle de l'organisation, permettant une communication et une collaboration plus efficaces dans le cadre des initiatives d'IA générative.
- Donner aux employés les connaissances nécessaires pour commencer à identifier et explorer des cas d'utilisation.

Formation sur l'ingénierie des messages-guides

Bâtir les compétences en matière d'ingénierie des messages-guides, les compétences pour la création et l'encadrement des entrées (messages-guides) qui peuvent aider les modèles d'IA générative à produire efficacement les données de sortie désirées. Ces connaissances sont essentielles, car elles permettront de mieux comprendre comment tirer le plus de valeur des solutions et des outils d'IA générative, en maximisant leur capacité potentielle à résoudre des défis.

- Créer ou se procurer des ressources éducatives détaillées, axées sur les connaissances techniques sur l'IA générative, y compris les réseaux neuronaux, les grands modèles de langage et la génération augmentée d'information contextuelle.
- Tirer parti des cours en ligne, des programmes d'étude et de la formation offerte par des consultants et des experts-conseils.

- Accroître la compréhension des employés sur les manières dont les modèles d'IA générative interprètent et réagissent aux messages-guides.
- Accroître la capacité des employés à identifier des cas d'utilisation de l'IA générative et à utiliser des solutions d'IA générative de manière efficace.

ÉTAPE 1



ÉTAPE 2



ÉTAPE 3



ÉTAPE 4



ÉTAPE 5



Découverte

Je veux en apprendre davantage au sujet de l'IA générative, de ses possibilités et des risques qu'elle représente

PRÉREQUIS

Éducation sur les réseaux neuronaux, les grands modèles de langage et la génération augmentée d'information contextuelle*

POURQUOI EST-CE REQUIS?

Bâtir une compréhension de la manière dont les modèles d'IA générative génèrent des sorties, ce qui aide les réalisateurs et les employés techniques à identifier les tâches et les défis qui pourraient bénéficier de l'intégration de l'IA générative. Ces connaissances les aideront également à choisir les modèles ouverts les plus appropriés pour l'évaluation et la mise en œuvre de cas d'utilisation précis.

MESURES

- Créer ou se procurer des ressources éducatives détaillées, axées sur les connaissances techniques sur l'IA générative, y compris les réseaux neuronaux, les grands modèles de langage et la génération augmentée d'information contextuelle.
- Tirer parti des cours en ligne, des programmes d'étude et de la formation offerte par des consultants et des experts-conseils.

RÉSULTATS

- Éduquer les concepteurs de manière à ce qu'ils puissent guider l'organisation face aux défis, afin de concentrer leurs efforts et leurs ressources sur l'IA générative.
- S'assurer de l'élaboration et l'intégration de solutions hautement optimisées en fonction des besoins précis de l'organisation.

Identification des produits de l'IA générative (p. ex., outils et interfaces de protocole d'application)

Comprendre les produits d'IA générative existants et leur capacité à aider à identifier des cas d'utilisation en fonction de ce qui est actuellement faisable et disponible sur le marché. Ce prérequis tient compte des exigences de l'évaluation "acheter ou bâtir" lors de l'évaluation des outils et des interfaces de protocole d'application pour mettre à l'essai les cas d'utilisation.

- Effectuer des études de marché au sujet des fournisseurs de solutions d'IA générative (p. ex., OpenAI) et évaluer les produits par le biais de démonstrations, d'essais et de présentations par les fournisseurs.
- Évaluer les outils et les interfaces de protocole d'application pour déterminer leur compatibilité technique, leur évolutivité et leur faisabilité.

- Favoriser la compréhension des capacités actuelles des outils d'IA générative et des interfaces de protocole d'application.
- Éclairer le choix des produits appropriés lors des essais de cas d'utilisation pour l'IA générative.

Identification des modèles ouverts d'IA générative*

Comprendre les modèles ouverts d'IA générative pour fixer les attentes liées aux capacités et aux limites actuelles de l'élaboration de modèles et de solutions d'IA générative à l'interne. Ce processus d'identification aide aussi à répondre aux exigences du modèle "acheter ou bâtir" au moment de l'évaluation des modèles ouverts appropriés dont vous pouvez tirer parti pour mettre à l'essai des cas d'utilisation.

- Mener une étude de marché.
- Explorer les plateformes publiques (p. ex., huggingface) pour trouver des modèles ouverts d'IA générative qui pourraient répondre aux besoins de l'organisation.
- Évaluer les modèles ouverts en termes de performance, de complexité, de capacité d'adaptation et d'exigences liées aux données.

- Bâtir une compréhension des capacités possibles des modèles ouverts d'IA générative actuellement disponibles.
- Accélérer l'élaboration et le déploiement des modèles d'IA générative pour l'évaluation des cas d'utilisation.

ÉTAPE 1



ÉTAPE 2



ÉTAPE 3



ÉTAPE 4



ÉTAPE 5



Définition

Je veux identifier des cas d'utilisation potentiels de l'IA générative avec mon équipe

PRÉREQUIS

Politiques liées aux questions juridiques, éthiques, à la sécurité des données et à la gouvernance

POURQUOI EST-CE REQUIS?

Habiliter les gestionnaires et les employés à mettre à l'essai et utiliser les solutions d'IA générative sans être freinés par des barrières liées aux risques, notamment en matière juridique, éthique et de sécurité des données. Ces politiques aident à formuler des directives claires (ce qui est permis et ce qui ne l'est pas) lors de l'utilisation de l'IA générative.

MESURES

- Demander aux avocats-conseils et aux conseillers juridiques de rédiger des politiques détaillées qui abordent les questions de conformité juridique et éthique, de pratiques en matière de sécurité des données, et de structures de gouvernance, en fonction des caractéristiques spécifiques de l'IA générative.
- S'assurer d'élaborer un processus de formation, d'examen périodiques et de suivi des politiques.

RÉSULTATS

- Favoriser une gestion positive du changement pour que les employés puissent utiliser l'IA générative en toute confiance, sans crainte des risques.
- Établir des normes élevées de conformité juridique et éthique pour les initiatives d'IA générative.

Partenariats pour accélérer l'adoption

Accélérer les processus liés à certains prérequis en sollicitant de l'expertise, des ressources et des conseils à l'externe. Ces collaborations permettent de réduire les risques et d'identifier des débouchés basés sur les apprentissages partagés et les meilleures pratiques.

- Mener une analyse pour identifier les partenaires potentiels qui possèdent la technologie, l'expertise ou les ressources qui s'harmoniseraient avec les prérequis devant être satisfaits avant de progresser à travers les étapes de l'échelle de maturité de l'IA générative.

- Accélérer les mesures des prérequis au cadre de travail de l'IA générative grâce au soutien et à la formation offerts par des établissements, des consultants, des fournisseurs de technologies et des groupes de soutien gouvernementaux.

Diagramme de processus et analyse des écarts

Fournir des directives concernant les types de tâches sur lesquelles l'équipe devrait se concentrer pour identifier des cas d'utilisation de l'IA générative en préparant le diagramme des processus que votre équipe mène dans ses opérations quotidiennes. Évaluer les écarts au niveau des tâches en employant un diagramme de processus qui permettra d'identifier les domaines où l'IA générative sera la plus pratique et la plus facilement applicable.

- Animer des ateliers ou faire appel à des experts afin de tracer le diagramme précis des processus commerciaux existants.
- Effectuer une analyse rigoureuse qui permettra d'identifier les écarts à l'échelle de tâches pour lesquelles l'IA générative peut ajouter de la valeur, optimiser les opérations ou résoudre des défis.

- Identifier en priorité les applications de l'IA générative qui s'harmonisent avec les objectifs et les défis actuels de l'équipe, en fonction des tâches précises où les avantages et les impacts seraient le plus favorisés par l'intégration ou l'exploitation de l'IA générative.

ÉTAPE 1



ÉTAPE 2



ÉTAPE 3



ÉTAPE 4



ÉTAPE 5



Définition

Je veux identifier des cas d'utilisation potentiels de l'IA générative avec mon équipe

PRÉREQUIS

Évaluation des données vérifiabilité au niveau des décisions

S'assurer que les cas d'utilisation sont correctement triés selon que les décisions liées aux tâches du cas d'utilisation doivent être prises avec le soutien de l'IA générative ou si elles doivent être intégrées à l'IA générative. Les tâches impliquant des décisions qui sont difficiles à vérifier ne devraient pas être intégrées à l'automatisation. S'il s'avère difficile de confirmer l'exactitude de décisions prises par l'IA générative, l'automatisation de telles tâches augmente le risque d'erreur.

MESURES

- Évaluer les tâches identifiées dans le cadre du Diagramme de processus et analyse des écarts pour déterminer à quel point il est difficile de vérifier si les résultats produits par l'IA générative sont corrects et valides.
- Explorer les cas d'utilisation de l'IA générative qui peuvent être combinés à l'automatisation, appuyés par des résultats d'IA générative qui sont très fiables et précis dans la prise de décisions.
- Explorer des cas d'utilisation de l'IA générative qui peuvent faciliter et accroître les tâches, appuyés par des résultats d'IA générative qui ne sont pas fiables et précis dans la prise de décisions.

RÉSULTATS

- Créer une direction claire sur les cas d'utilisation en se basant sur l'utilisation de l'IA générative pour soutenir la prise de décisions, ou la combinaison de l'IA générative et de l'automatisation pour la prise de décisions.

Identification des cas d'utilisation

Les cas d'utilisation guident l'élaboration des applications de l'IA générative, en les harmonisant avec les objectifs de l'organisation. Ils permettent d'identifier des défis commerciaux précis que l'IA générative pourra résoudre, ainsi que son impact prévu, pour faire en sorte que les efforts sont efficaces et bien ciblés.

- Recourir aux services d'experts et organiser des ateliers auxquels participeront les parties prenantes de différents services pour identifier les domaines où l'IA générative pourrait ajouter de la valeur, améliorer les processus ou résoudre des problèmes existants.
- Tirer parti des données du Diagramme de processus et analyse des écarts et de l'Évaluation de la vérifiabilité des données dans le cadre de décisions pour générer des idées de cas d'utilisation.

- Bâtir des cas d'utilisation bien structurés qui mettent en valeur les manières dont l'IA générative peut s'attaquer à des défis précis au sein de l'organisation et produire un impact substantiel.
- Souligner les applications pratiques qui permettraient de mieux accomplir certaines tâches de travail grâce aux capacités de l'IA générative.

Priorisation des cas d'utilisation

Prioriser les initiatives d'IA générative qui sont harmonisées avec les objectifs stratégiques, et qui maximisent leur pertinence et leur impact. L'évaluation des cas d'utilisation en fonction de leur complexité et des probabilités de succès, accroît l'agilité et réduit les risques aux étapes de la mise à l'essai et de la mise en œuvre.

- Fixer des critères clairs et objectifs pour évaluer les cas d'utilisation en fonction d'une évaluation de leur attrait, de leur viabilité et de leur faisabilité.
- Demander à des parties prenantes exerçant différentes fonctions de classer les principaux cas d'utilisation.

- Se pencher sur le diagramme de processus pour l'IA générative, afin d'assurer une utilisation efficace des ressources, des taux de succès améliorés et une adoption enthousiaste des initiatives d'IA génératives choisies à travers les différentes fonctions au sein de l'entreprise.
- Assurer l'harmonisation des priorités avec l'allocation des ressources.

ÉTAPE 1



ÉTAPE 2



ÉTAPE 3



ÉTAPE 4



ÉTAPE 5



Expérimentation

Je veux mener des essais pour déterminer si l'IA générative génère de la valeur et améliore les résultats commerciaux

PRÉREQUIS

Critères de succès au sein de l'organisation

POURQUOI EST-CE REQUIS?

Offrir des directives venues de la haute direction sur la manière de répondre aux attentes de succès au sein de l'organisation au moment de bâtir des analyses de rentabilité pour les initiatives d'IA générative et de mettre à l'essai les cas d'utilisation.

MESURES

- Élaborer un cadre de travail assorti de critères objectifs et mesurables de l'impact commercial, qui renvoient clairement aux objectifs stratégiques et commerciaux de l'organisation.
- Demander à des parties prenantes exerçant diverses fonctions de s'assurer que ces critères intègrent différentes perspectives sur la notion de succès et ce qu'elle représente pour l'organisation.

RÉSULTATS

- Bâtir des exigences claires pour la mise à l'essai des cas d'utilisation, notamment en ce qui concerne les points de données devant être mesurés et évalués, dans le but de favoriser les décisions de la haute direction pour justifier des investissements additionnels et la mise en œuvre échelonnée des cas d'utilisation à l'essai.

Approbation du budget

Soutenir les cas d'utilisation priorités en leur affectant le budget requis pour obtenir sous licence ou pour bâtir les solutions d'IA générative appropriées pour la mise à l'essai du cas d'utilisation. Des ressources devront également être affectées aux personnes appropriées pour permettre la mise à l'essai du cas d'utilisation.

- Passer en revue les cas d'utilisation priorités pour établir clairement leur impact prévu au niveau de l'entreprise, tout en illustrant comment ils s'harmonisent avec les critères de succès de l'organisation.
- Formuler une analyse de rentabilité des cas d'utilisation priorités en estimant de manière détaillée les économies et les avantages prévus, ainsi que les coûts liés au cas d'utilisation.

- Formuler une analyse de rentabilité détaillée qui justifie l'adoption du cas d'utilisation.
- Débloquer le budget et les ressources pour mettre à l'essai le cas d'utilisation et valider les avantages et les impacts prévus pour l'organisation.

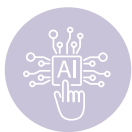
Évaluation "bâtir ou acheter"

Aider la prise de décision sur le bien fondé de se procurer un produit d'IA générative externe déjà existant, ou de bâtir un produit d'IA générative à l'interne. Cette décision devra être basée sur ce qui est actuellement disponible sur le marché, sur le degré de personnalisation requis, et sur les capacités internes de l'organisation.

- Évaluer les exigences du cas d'utilisation afin d'en comprendre les besoins fonctionnels et techniques, en vue de mettre à l'essai, puis de mettre en œuvre le cas d'utilisation.
- Évaluer les produits et modèles d'IA générative disponibles qui pourraient satisfaire vos exigences tout en évaluant vos capacités et vos ressources à l'interne.
- Décider d'acheter ou de bâtir une solution basée sur le moyen le plus faisable de satisfaire les exigences du cas d'utilisation tout en considérant les questions de risque et de conformité.

- Prendre la décision de bâtir ou d'acheter une solution d'IA générative qui sera harmonisée avec les besoins et les capacités de l'organisation, et qui tiendra compte de l'extensibilité, des risques et des coûts.

ÉTAPE 1



ÉTAPE 2



ÉTAPE 3



ÉTAPE 4



ÉTAPE 5



Expérimentation

Je veux mener des essais pour déterminer si l'IA générative génère de la valeur et améliore les résultats commerciaux

PRÉREQUIS

Élaboration et formation sur le modèle*

POURQUOI EST-CE REQUIS?

Élaborer un modèle pour les cas d'utilisation de l'IA générative qui exige une solution maison. Une fois que le modèle est construit, il faut le former à partir des bons ensembles de données, puis le mettre à l'essai pour s'assurer qu'il fonctionne comme voulu.

MESURES

- Demander aux équipes d'élaboration de logiciels à l'interne ou à une agence externe de conception de logiciels de bâtir et de former un modèle d'IA générative ainsi que des solutions basées sur certaines exigences précises, afin de mettre à l'essai le cas d'utilisation.

RÉSULTATS

- Élaborer et former un modèle d'IA générative et des solutions qui sont prêts à être mis à l'essai dans le cadre du cas d'utilisation pour lequel ils ont été conçus.

Évaluation du cas d'utilisation

Mettre à l'essai et valider les cas d'utilisation prioritaires en utilisant les solutions d'IA générative qui ont été achetées ou bâties. Les données doivent aussi avoir été collectées de manière à montrer comment le cas d'utilisation offrira les avantages et les impacts commerciaux prévus.

- Mettre à l'essai et évaluer les fonctions et les caractéristiques des solutions d'IA générative afin de déterminer si elles résolvent les défis liés à un cas d'utilisation particulier.
- Élaborer une liste de critères de succès et d'échec basée sur les Critères de succès pour l'organisation.

- Valider les solutions d'IA générative et le cas d'utilisation qui est prêt à passer à l'essai d'acceptation par les utilisateurs.

Essai d'acceptation par les utilisateurs

Valider le cas d'utilisation auprès des utilisateurs finaux pour s'assurer que la solution répond aux exigences et fonctionne comme prévu dans le cadre de scénarios réels. Même si le modèle et la solution fonctionnent comme prévu, les avantages ne seront pas réalisés si les utilisateurs n'acceptent pas de les utiliser.

- Définir des critères d'acceptation que la solution devra satisfaire pour être acceptée par les utilisateurs finaux.
- Mener des essais pilotes et des groupes de réflexion auprès de groupes d'utilisateurs qui représentent le public cible pour la solution.
- S'assurer de collecter les données au sujet des bogues, des problèmes liés à la facilité d'emploi et de la rétroaction des utilisateurs finaux recueillis par le biais de la mise à l'essai.

- Générer de la rétroaction des utilisateurs finaux concernant la solution.
- S'assurer de la préparation et de l'adoption de la solution par les utilisateurs finaux.
- Identifier tout problème pouvant affecter la facilité d'utilisation et l'expérience des utilisateurs.

ÉTAPE 1



ÉTAPE 2



ÉTAPE 3



ÉTAPE 4



ÉTAPE 5



Adoption

Je veux que l'adoption de l'IA générative entraîne des changements positifs au sein de mon équipe

PRÉREQUIS

POURQUOI EST-CE REQUIS?

MESURES

RÉSULTATS

Communications

Assurer une gestion efficace du changement chez les employés en introduisant les solutions d'IA générative au sein de l'organisation au moyen d'un message qui communique clairement les raisons d'adopter cette solution, les implications pour l'organisation et ce que vous attendez des employés.

- Créer un récit clair pour communiquer le but, les avantages et les implications de la solution.
- Convoquer les dirigeants clés à l'échelle de l'organisation à une réunion afin de répandre le message auprès de tous les employés.
- Offrir un canal ouvert et accessible pour la rétroaction, les questions et les discussions. Aborder toute préoccupation soulevée par les employés en temps opportun.

- Augmenter l'adhésion et le soutien de la part des employés à l'échelle de l'organisation.
- Augmenter les taux d'adoption et assurer une transition sans heurts vers les nouveaux flux de travail et les nouvelles pratiques rendues possibles par la solution d'IA générative.

Transformation des RH

Offrir le soutien pour répondre aux besoins liés aux nouvelles compétences dont les employés auront besoin pour adopter et utiliser les solutions d'IA générative. Les RH doivent adapter la formation et les descriptions d'emploi pour appuyer les employés actuels tout en fixant les attentes liées aux futurs employés.

- Identifier les compétences requises pour améliorer l'utilisation des solutions d'IA générative et effectuer une analyse des écarts de compétence chez les employés actuels.
- Mettre en œuvre des programmes de formation appropriés pour accroître les compétences requises pour l'utilisation réussie des solutions d'IA générative.
- Mettre à jour la description des rôles, y compris les responsabilités et les compétences requises, et le processus de gestion du rendement.

- Faciliter une intégration efficace des solutions d'IA générative auprès des employés et des opérations.
- Augmenter l'avantage concurrentiel en améliorant les capacités de la main-d'œuvre.

Formation exigée par l'organisation

S'assurer que tous les employés touchés directement ou indirectement par les solutions d'IA générative sont adéquatement préparés à utiliser, appuyer et tirer parti de la solution de manière efficace. La formation exigée par l'organisation doit être axée sur les politiques liées à l'IA générative qui touchent les questions juridiques, éthiques, et liées à la sécurité des données et la gouvernance.

- Mener une évaluation rigoureuse des besoins pour identifier les compétences et les connaissances précises qui sont requises, en fonction des solutions d'IA générative et de leurs utilisateurs finaux.
- Créer une formation pertinente et accessible à tous les niveaux de compétence technique. Mettre à jour les pratiques d'intégration des employés et de formation sur les compétences, les meilleures pratiques et les politiques en matière d'IA générative.

- Accroître les connaissances et l'utilisation avisée des nouvelles solutions d'IA générative chez les employés, afin qu'ils puissent utiliser ces solutions avec une compréhension claire des politiques, des risques et des barrières de sécurité pertinents.

Formation des employés

S'assurer que employés reçoivent une formation précise, qui tient compte de l'impact des solutions d'IA génératives sur leurs tâches et leurs fonctions. Une formation taillée sur mesure pour les employés aidera à atteindre efficacement les résultats et les avantages que les solutions d'IA générative sont censées fournir.

- Élaborer un cadre de compétences de travail spécifique aux connaissances, aux comportements et aux compétences et attitudes requis pour savoir utiliser les solutions d'IA générative.
- Identifier les besoins précis en matière de formation en tenant compte du cadre des compétences.
- Bâtir des programmes ou des modules de formation sur mesure pour les employés qui seront les utilisateurs finaux des solutions d'IA générative.

- Accroître la capacité des utilisateurs et promouvoir une attitude positive envers l'utilisation des solutions d'IA générative.
- Faciliter une transition efficace à de nouveaux flux de travail qui sauront tirer parti des solutions d'IA générative pour améliorer la capacité des employés à accomplir leurs tâches.

ÉTAPE 1



ÉTAPE 2



ÉTAPE 3



ÉTAPE 4



ÉTAPE 5



Évaluation

Je veux mesurer le succès de l'IA générative et l'étendre à l'échelle de toutes mes équipes.

PRÉREQUIS

Contrôle et suivi

S'assurer que le déploiement et l'utilisation continue des solutions d'IA générative sont harmonisés avec les objectifs, les normes éthiques et les exigences de conformité de l'organisation. Ce processus comprend la mise en place de mécanismes permettant d'évaluer de façon continue le rendement, l'impact et les risques découlant des solutions d'IA générative, afin d'effectuer des ajustements et des interventions en temps opportun.

Rapports

Saisir les perspectives provenant des premières lignes, les impacts sur les opérations et les défis réels qui sont associés aux solutions d'IA générative. Ce type de rapport soutient le "Contrôle et suivi" au moyen des données appropriées qui facilitent la prise de décisions, l'autorisation d'investissements additionnels et l'atténuation des risques.

MESURES

- Établir des indicateurs de rendement clairs qui sont basés sur les Critères de succès pour l'organisation, et utiliser les outils appropriés pour surveiller continuellement le rendement, l'utilisation et les résultats des solutions d'IA générative.
- Créer un comité de surveillance interfonctionnel et prévoir des réunions d'évaluation régulières tout en effectuant des audits sur les questions d'éthique et de conformité.

- Établir des canaux de signalement et des mécanismes de collecte de données clairs pour faciliter les observations, la rétroaction et la résolution de tout problème lié aux solutions d'IA générative.
- Soumettre des rapports basés sur des cycles de rétroaction continue et effectuer des rétrospectives à intervalles réguliers.

RÉSULTATS

- Optimiser la performance au moyen de l'apprentissage continu.
- Réduire le risque grâce à une identification précoce des problèmes.
- Augmenter l'adaptabilité en réponse aux données sur le rendement, aux risques émergents ou aux changements d'objectifs.

- Éclairer le processus décisionnel des personnes ou du comité chargé du "Contrôle et suivi".
- Bâtir de la rétroaction pour les solutions d'IA générative qui sont axées sur l'utilisateur et répondent aux besoins et aux attentes de l'organisation ainsi que de l'utilisateur.